

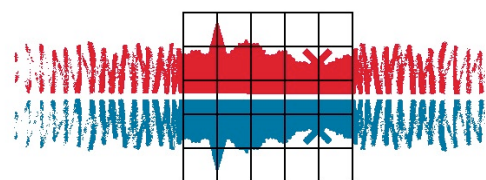
# Handleiding Leesbaar Landschap



## Inleiding

**Karina Hendriks & Henk Kloen**  
m.m.v. Johan Eppink, IVN en Taco Jansonius, LBN

CLM Onderzoek en Advies BV  
Culemborg, februari 2007  
CLM xxx - 2007



Landschapsbeheer Nederland



# Inleiding

## Leesbaar Landschap – Toegankelijk Landschap

Misschien vind je het net zo leuk, boeiend en belangrijk om met het landschap aan de slag te gaan als wij dat vinden. Leesbaar Landschap biedt je hierbij een verdieping en een praktische handreiking. Het is een manier om het landschap beter waar te nemen en te beleven, de kwaliteiten van het landschap op te sporen en die toegankelijk te maken voor een groter publiek. Toegang in fysieke of in informatieve zin is namelijk noodzakelijk voor het ontstaan of behouden van betrokkenheid bij een gebied.

## Voor wie is deze handleiding?

Deze handleiding is geschreven voor iedereen met beginnende of gevordere interesse voor het landschap in zijn omgeving. Meer in het bijzonder voor diegene die zich betrokken voelt bij het landschap in zijn omgeving en zich wil inzetten om de kwaliteiten van het gebied bij een grotere groep mensen onder de aandacht te brengen. De methode Leesbaar Landschap kan je daarbij helpen.

Je kunt dit doen als lid van een natuur- en milieuorganisaties zoals het IVN, als lid van een agrarische natuurvereniging, als agrariër, als particuliere grondeigenaar of als ieder ander die binding heeft met het landschap en dit wil delen met meer mensen.

## Wat is Leesbaar Landschap?

Leesbaar Landschap biedt een manier om kwaliteiten in het landschap waar te nemen en die toegankelijk te maken voor een groter publiek. De basis van Leesbaar Landschap is om op een gestructureerde manier het landschap waar te nemen en te beleven. Je kunt je opnieuw laten verrassen door het landschap. Vanuit die gestructureerde waarneming kun je ook het geheel eigene en kenmerkende van een landschap (her)ontdekken en dat bijvoorbeeld gebruiken in de communicatie over het landschap.

***LEESBAAR LANDSCHAP is een methode om naar het landschap te kijken vanuit vier verschillende optieken, met vier verschillende brillen als het ware. Door die vier brillen lees je de samenhangen in het landschap. Elk landschap heeft zijn eigen samenhangen, zijn eigen verhaal, zijn eigen identiteit.***

Een landschap is te zien als een uitdrukking van natuur en cultuur in verleden, heden en toekomst. Informatie over het landschap is af te lezen aan samenhangen die tot uitdrukking komen. Leesbaar Landschap is gebaseerd op het zoeken naar zichtbare samenhangen in ondergrond, functionaliteit, seizoen en historie in het landschap. Het zijn als het ware vier brillen om het landschap te lezen. We zien steeds hetzelfde landschap, maar vanuit een ander perspectief. Hierdoor ontstaat

een completer en rijker beeld van delen van het landschap, maar ook van het geheel. Hoe beter deze samenhangen zichtbaar zijn, hoe sterker de identiteit van het landschap. In onderstaand plaatje staan de vier brillen als vier samenhangen.

#### *Verticale samenhang*

Het landgebruik, de vegetatie, beplantingstypen, waterstand, reliëf kunnen uitdrukking geven aan de natuurlijke omstandigheden van een plek. Ben ik op zand of op klei, in een komgebied of op een stroomrug, zit er kwel in de grond, is de bodem voedselrijk of –arm?

#### *Horizontale samenhang*

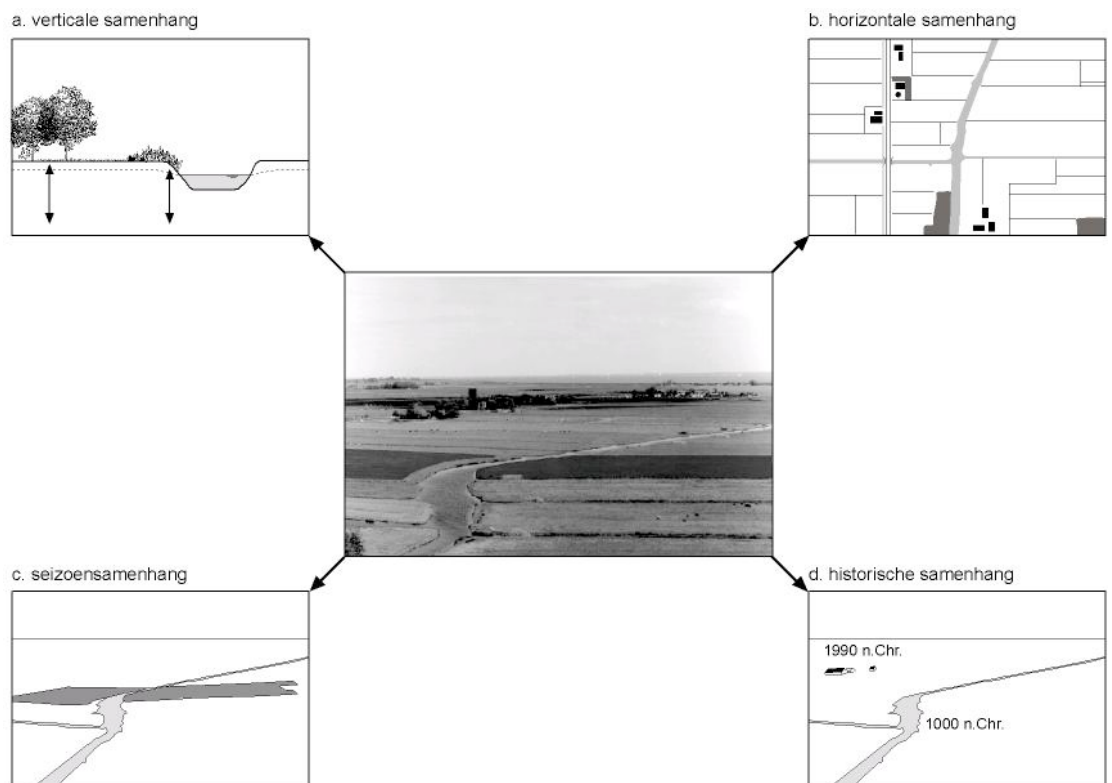
Patronen van wegen, paden, waterlopen, beplantingen, percelering kunnen uitdrukking geven aan het ecologisch, hydrologisch, sociaal, economisch functioneren van een plek. Wordt er grootschalig landbouw bedreven, staan er veel nieuwe schuren, zijn er netwerken waarlangs populaties van flora en fauna zich kunnen verplaatsen, hoe is de toegankelijkheid voor wandelaars en fietsers, hoe verhouden verschillende functies zich ruimtelijk tot elkaar?

#### *Seizoensamenhang*

Kleuren en vormen van beplanting, vegetatie, gewassen kunnen uitdrukking geven aan de tijd in het jaar. Alleen maar groen maakt immers niet gelukkig! Is het eind april of half mei?

#### *Historische samenhang*

Allerlei landschapselementen, - patronen en hun eigenschappen, zoals bebouwing, beplanting, wegen, paden etcetera kunnen uitdrukking geven aan een tijdstip of fase in de geschiedenis. Is dit slotenpatroon Middeleeuws? Dateert dit boerderijtype uit de jaren '70? Staat deze boom hier al meer dan 100 jaar?



## **De belangrijkste componenten van Leesbaar Landschap**

- Landschapskwaliteiten leren waarnemen en beleven.
- Inventariseren van mogelijkheden om de toegankelijkheid van het agrarisch cultuurlandschap te vergroten.
- Opzetten van communicatie over de typische kwaliteiten van het landschap richting natuurliefhebbers en het algemene publiek.
- Samenwerken van grondeigenaren en natuurvrijwilligers: leden van natuur-, milieu-, landschapsorganisaties, agrariërs, agrarische natuurverenigingen en particuliere grondeigenaren.
- Gemeenschappelijke basis vormen voor opstellen van plannen voor het landschap (voor beleving, toegankelijkheid of kwaliteitsverbetering)

## **Wat zijn de mogelijkheden van Leesbaar Landschap?**

De methode is voor verschillende doeleinden en met verschillende doelgroepen in te zetten. De methode biedt de mogelijkheid om:

- Deelnemers aan een excursie op een leuke manier met verschillende elementen van een landschap kennis te laten maken, waarbij kennis van de deelnemers wordt gebruikt om het beeld rijker te maken.
- Deelnemers aan een natuur- of landschapscursus een handvat te geven om het landschap waar te nemen en grip te krijgen op de karakteristieken van het gebied.
- Samen met mensen van een verschillende achtergrond gestructureerd naar het landschap te kijken, over de kwaliteiten in gesprek te komen en te zoeken naar het eigene van het landschap.
- Samen met anderen te zoeken naar manieren om juist dat kenmerkende van het landschap zichtbaarder te maken. Bijvoorbeeld door een kenmerkende plek toegankelijker te maken (wandelpaden, bruggetjes), door het kenmerkende in communicatieboodschappen te verwerken (routebeschrijvingen, excursies, informatiepanelen of lesbrieven), of in een logo te visualiseren.
- Samen met anderen plannen maken voor het landschap. Deze plannen kunnen zich richten op voorlichting en educatie, verbetering van de toegankelijkheid, of het versterken van de kwaliteit. Leesbaar landschap biedt deze mogelijkheden op bedrijfsschaal tot regionale schaal.

## **Deze handleiding bestaat uit drie delen**

### **Deel 1: Leesbaar Landschap in een landschapswandeling**

Wil je kennismaken met Leesbaar Landschap en misschien een landschapswandeling organiseren? Deel 1 biedt een verdieping in de methode en een praktische handreiking voor het voorbereiden en uitvoeren van een landschapswandeling.

### **Deel 2: Gebruiksmogelijkheden van Leesbaar Landschap**

Wil je zien hoe groepen mensen in andere gebieden aan de slag zijn gegaan om hun landschap mooier te maken, of toegankelijker te maken voor een groter publiek? Deel 2 geeft een overzicht van gebruiksmogelijkheden en inspirerende voorbeelden: welke keuzes zijn gemaakt, welke partijen zijn erbij betrokken en hoe zijn acties concreet gemaakt.

### **Deel 3: Procesbegeleiding bij Leesbaar Landschap**

Wil je als initiatiefnemer aan de slag met een groep mensen in jouw gebied? Deel 3 neemt je stap voor stap mee door het hele proces: van startbijeenkomst tot actieplan om het landschap toegankelijker te maken.

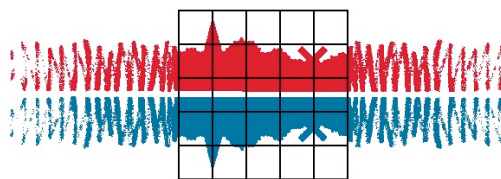
# Handleiding Leesbaar Landschap



## Deel 1 Leesbaar Landschap en de landschapswandeling

Karina Hendriks & Henk Kloen  
m.m.v. Johan Eppink, IVN en Taco Jansonius, LBN

CLM Onderzoek en Advies BV  
Culemborg, februari 2007  
CLM xxx - 2007



Landschapsbeheer Nederland





# Inhoud

<b>1 Inleiding</b>	<b>1</b>
<b>2 Het landschap als een verhaal</b>	<b>2</b>
Impressie van een landschapslezer	
<b>3. Het lezen van het landschap</b>	<b>4</b>
3.1 Hoe kun je een landschap lezen?	4
3.2 Hoe kun je landschap waarderen?	11
<b>4. Blik op landschap</b>	<b>14</b>
<b>5. Van start met een landschapswandeling</b>	<b>16</b>
5.1 Kiezen van gebied en deelnemers	16
5.2 Voorbereiding van de landschapswandeling	17
5.3 Uitvoering van de landschapswandeling	18



# 1 Inleiding

## **Wat lees je in dit deel van de handleiding?**

Wil je kennismaken met de methode Leesbaar Landschap en misschien een landschapswandeling organiseren? Dit deel biedt een verdieping in de methode en veelgebruikte begrippen en bevat een praktische handreiking voor het voorbereiden en uitvoeren van een landschapswandeling. De opbouw is als volgt:

### **Hoofdstuk 2: Het lezen van het landschap**

Hoe zit dat nou met die vier brillen? In dit hoofdstuk leggen we uit hoe je het landschap kunt lezen met de methode Leesbaar Landschap.

### **Hoofdstuk 3: Het landschap als een verhaal**

Hier vind je een beeldend verhaal van iemand die voor het eerst met een leesbaar landschap wandeling mee heeft gedaan. Op zoek naar de identiteit en kwaliteit van een gebied. Het laat zien hoe de waarneming zich kan verdiepen: van losse onderdelen naar samenhangen en het verhaal van het landschap.

### **Hoofdstuk 4: Blik op landschap**

Landschap is op duizend manieren te definiëren. Dat gaan we hier niet doen. Wel laten we een aantal gezichtspunten voorbijkomen; facetten van landschap die een basis zijn voor de methode Leesbaar Landschap.

### **Hoofdstuk 5: Van start met een landschapswandeling**

Wil je als initiatiefnemer aan de slag met een groep mensen in uw gebied? Deel 3 neemt je stap voor stap mee door het hele proces: van startbijeenkomst tot actieplan om het landschap toegankelijker te maken.

## **Doelgroep**

Iedereen met beginnende of gevorderde interesse voor het landschap in zijn omgeving kan aan de slag met deze handleiding. Meer in het bijzonder kun je denken aan vrijwilligers en professionals van natuur-, milieu- en landschapsorganisaties, agrarische natuurverenigingen en hun leden, particuliere grondeigenaren en gemeentambtenaren die zich bezig houden met natuur en landschap.

# 2 Het landschap als een verhaal

## Impressie van een landschapslezer

Ik ben voor het eerst van mijn leven in het Brabantse Maasheggenlandschap. Het gebied is groen en mooi maar zegt me eigenlijk niets. Ik loop mee met een Leesbaar Landschapexcursie. Dat betekent lopen en stilstaan. En dan van links naar rechts kijken. En van boven naar beneden. En kijken welk seizoen het is. En zien wat van vroeger is en wat van nu.

Kijken is één. Je de vraag stellen "waarom zie ik wat ik zie?" is twee. Eén plus twee is landschap lezen.



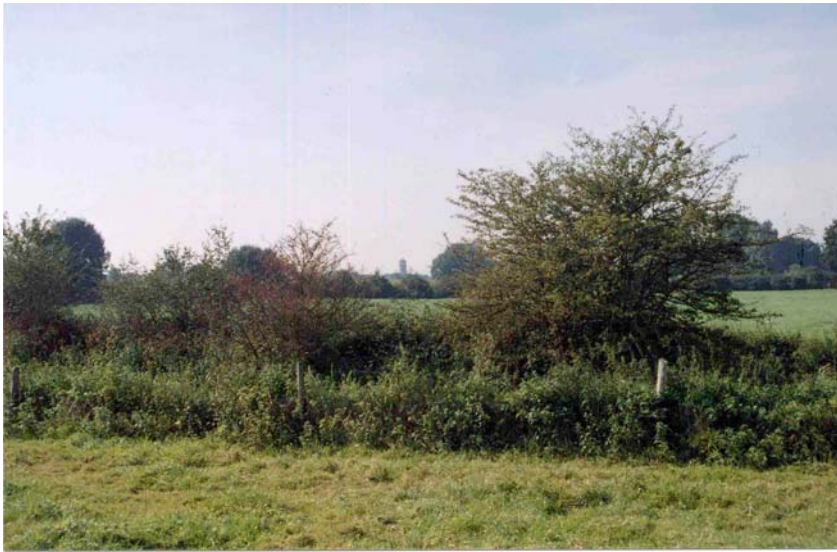
We gaan op weg. Op de eerste plek zie ik links de Maas, rechts een weiland met heggen eromheen. Aan weerszijden van het weiland ligt een maisveld.

Ik leer dat er vroeger alleen maar weilanden waren hier. Dit heeft te maken met de Maas. De grond is langs de rivier kleiig en nat, dus van nature minder geschikt voor akkerbouw. De heggen staan er ook niet zomaar. Een heg was vroeger wat een paar paaltjes met prikkeldraad nu is. Dat de heggen er nog steeds staan en het prikkeldraad is weggebleven zegt iets over gevoel voor traditie hier in de streek. En waarom zie ik mais? De maisvelden zijn pas recent gekomen toen betere ontwateringstechnieken en landbouwmechanisatie hun intrede deden. Met mens- of dierkracht de zware rivierklei bewerken was geen doen, nu kan dat door de moderne technieken wel. Vooruitgang?

Bijzonder toch. Tien minuten terug zag ik 4 losse dingen: rivier, gras, heggen, mais. Nu zie ik generaties boeren die eerst met vee, later ook met akkerbouw een bestaan opbouwden.

We kijken en lopen verder. Er staan geen beesten in de wei. Toch lopen hier regelmatig koeien. We zien namelijk overal in de wei 'schietbossen', plekken waar koeievlaien gelegen hebben en waar planten groeien in plaats van gras. Een stuk van het weiland ligt wel een meter of twee lager dan de rest. Deze stukken zijn 'uitgetiggeld': boeren hebben hier vroeger klei afgegraven om er tegels van te maken.

Ik zie geen enkel huis. Logisch, zo wordt mij verteld, want dit gebied zo vlak langs de Maas kan overstromen. Dus geen woningen of stallen hier.



Het is vroege herfst. Aan de heggen kun je dat zien door de bessen die aan de takken hangen. En aan de groene planten. Even denk ik dat ik in de maling genomen wordt: planten zijn toch altijd groen? Dat zie ik verkeerd. Groen in de lente is anders dan groen in de herfst. We zien nu een 'versletener' groen.

We zijn bijna aan het eind van de excursie. We lopen over een kronkelende landweg. Die kronkelt niet zomaar (ik begrijp inmiddels dat niets in dit landschap 'zomaar' is). De weg kronkelt omdat de weg op de hoge delen in het landschap is aangelegd. En die hoge delen hebben weer met de rivier te maken: het zijn stroomruggen. En die lopen nu eenmaal niet recht.

Ik ben voor het eerst van mijn leven in het Brabantse Maasheggenlandschap. Ik zie een landschap met een verhaal. In nog geen uur tijd krijg ik het gevoel dat ik eeuwen geschiedenis in één keer overzie. Ik wil er meer van weten. Ik wil met een



boer praten over vroeger en nu. Is-ie blij met z'n maisakker? Heeft z'n opa nog klei 'uitgetiggeld'? Ziet-ie nog nieuwe gebruiksmogelijkheden in het landschap? Ik zou ook wel eens een middag langs al die heggen willen lopen. Misschien dat ze nog eens een paadje door de weilanden aanleggen. Dan kan ik nog dichterbij mijn verhaal komen.

Volgende week ga ik een lang weekend naar Friesland. Of ze daar heggen hebben weet ik niet, maar vast wel grasland en akkers en water. Welk verhaal zal dáár achter zitten?

# 3 Het lezen van het landschap

***Stel, je wordt ergens geblinddoekt gedropt, je doet je blinddoek af, wat is het eerste dat je je afvraagt?***

***Tien tegen één dat je zegt "Waar ben ik?": één van de meest fundamentele vragen die een mens kan stellen.***

***"Waar ben ik? Op welke plek, in welke tijd?"***

***Je kijkt om je heen en zoekt herkenningspunten en ankers, kenmerken die je helpen je te oriënteren in de ruimte en in de tijd.***

***Je gaat het landschap lezen.***

## 3.1 Hoe kun je een landschap lezen?

### Waarnemen van het landschap

Het landschap bestaat zoals een boek uit letters. Om te kunnen lezen moet je het alfabet kennen; je kunt de letters herkennen. Zo kun je in een landschap de onderdelen herkennen waaruit het landschap is opgebouwd: een boomrij, een weg, weilanden, een dorpsrand, etc..

### Van waarneming naar interpreteren

De betekenis van een boek ontstaat echter pas in de samenhang tussen de letters die woorden en zinnen vormen. Idemdito in een landschap: de betekenis van een landschap is te lezen in de samenhangen tussen alle onderdelen.



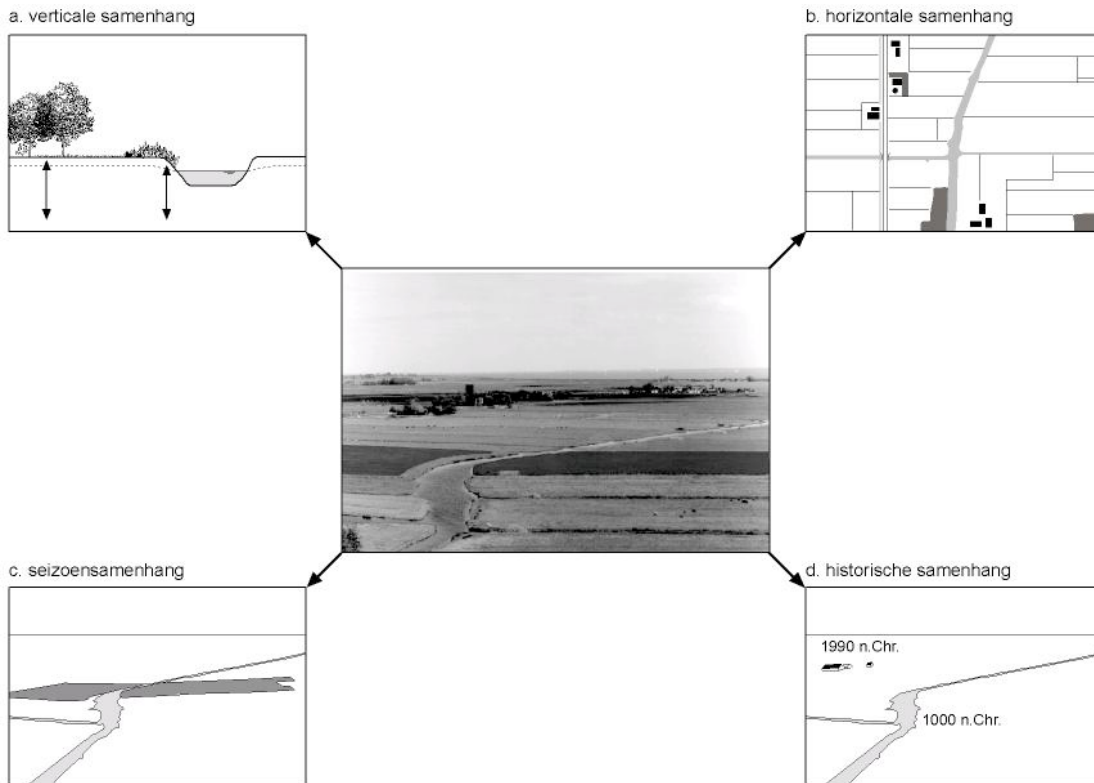
Je ziet bijvoorbeeld een laan. De volgende stap is: Wat zegt deze laan over deze plek?

- Wat zegt de boomsoort over de bodem?
- Wat zegt de lijn over de structuur van het landschap?
- Wat zeggen de bomen over het seizoen?
- Wat zegt de laan over de geschiedenis van de plek?

Deze vragen, zijn vragen naar de samenhangen in het landschap. Leesbaar Landschap is gebaseerd op het zoeken naar zichtbare samenhangen in ondergrond, functionaliteit, seizoen en historie in het landschap. Het zijn als het ware vier brillen om het landschap te lezen.

De samenhangen die tot uitdrukking komen geven je informatie over de plek. Je kunt ze zien als een uitdrukking van natuur en cultuur in verleden, heden en toekomst.

In onderstaande figuur zie je een foto van een veenweidelandschap in Waterland (Noord-Holland). Met de vier brillen als vier samenhangen kijken we steeds naar dit landschap.



### ***verticale samenhang***

Het landgebruik, de vegetatie, beplantingstypen, biotopen etc. kunnen uitdrukking geven aan de natuurlijke omstandigheden van een plek. Ben ik op zand of op klei, in een komgebied of op een stroomrug, zit er kwel in de grond, is de bodem voedselrijk of -arm? Etcetera.

De samenhang tussen de ondergrond (bodem, water, reliëf) en datgene dat er op groeit of gebeurt, is de verticale samenhang.

Wat zie ik in Waterland? Bijvoorbeeld:

- een hoog waterpeil,
- graslanden,
- vegetaties met soorten die verwijzen naar een ziltig milieu,
- een geringe variatie in boomtypen (door het zoute milieu),
- boerderijen die op kreekruggen staan (controleren met bodemkaart),

### ***horizontale samenhang***

Patronen van wegen, paden, waterlopen, beplantingen, percelering kunnen uitdrukking geven aan het functioneren van een plek. Hoe wordt er landbouw bedreven, staan er veel nieuwe huizen, zijn er netwerken waarlangs planten en dieren zich kunnen verplaatsen, hoe is de toegankelijkheid voor wandelaars en fietsers, hoe wordt het water vastgehouden of afgevoerd, is het landschap kleinschalig of grootschalig?

De samenhang tussen functies (ecologisch, hydrologisch, sociaal, economisch) en de patronen die in het landschap te zien zijn, is de horizontale samenhang.

Wat zie ik in Waterland? Bijvoorbeeld:

- grote openheid, beplanting geclusterd op erven in in dorpen,
- dicht patroon van brede en smalle waterlopen,

- patroon van dijken,
- boerderijen in linten.

### **seizoensamenhang**

Kleuren en vormen van beplanting, vegetatie, gewassen kunnen uitdrukking geven aan de tijd in het jaar. Is het eind april of half mei, is er veel variatie in de kleuren en vormen gedurende het jaar, zijn de overgangen abrupt of heel geleidelijk?

De samenhang tussen de tijd in het jaar en de kleuren, vormen of structuren die in het landschap te zien zijn, is de seizoensamenhang.

Wat zie ik in Waterland? Bijvoorbeeld:

- veel groene graslanden, maar hier en daar een roodgeel gekleurd grasland; de zuring en de boterbloemen wijzen erop dat het ergens in mei is,
- wit linten van het fluitekruid in bermen of dijken wijzen eveneens op mei.

### **historische samenhang**

Allerlei landschapselementen, - patronen en hun eigenschappen, zoals bebouwing, beplanting, wegen, paden etcetera kunnen uitdrukking geven aan een tijdstip of fase in de geschiedenis. Wat vertelt deze boerderij over de landbouw in de vorige eeuw? Wat laat het perceelspatroon zien van de organisatiestructuur in de ontginningsperiode? Wat vertelt het landgebruik over onze toekomst?

De samenhang tussen de tijd in de geschiedenis en de patronen en elementen die in het landschap te zien zijn, is de historische samenhang.

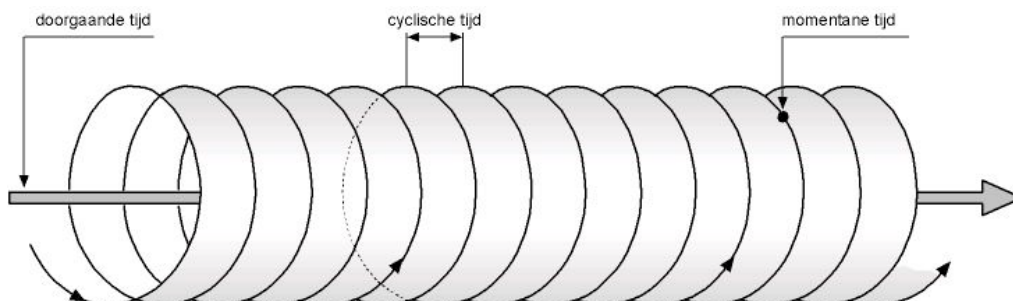
Wat zie ik in Waterland? Bijvoorbeeld:

- sloten met slootkanten die niet kaarsrecht zijn en wijzen op handmatig gegraven in de ontginningstijd,
- stolpboerderijen laten zien hoe een melkveebedrijf hier in de 17<sup>e</sup> eeuw gebouwd werd; alle functies onder een pyramidaal dak,
- een stal van damwanden en een hoge silo vertelt iets over de melkveehouderij in de huidige tijd,
- een complexe structuur van poldertjes en droogmakerijtjes laat een hele ontginningsgeschiedenis zien.

### **Landschap en tijd**

Een landschap verandert voortdurend. Het ziet er bij ochtendlicht anders uit dan bij avondlicht, in de lente anders dan in de herfst en 50 jaar geleden anders dan nu.

De vier samenhangen veranderen daarmee ook, de ene meer dan de ander; sommige kenmerken zijn minder onderhevig aan de tijd dan andere.



In het 'nu' (momentane tijd) kun je kenmerken van alle samenhangen waarnemen. Als je op elk moment in het jaar een plaatje zou nemen ontstaat er een film waarin waterpeilen, gebruik, kleuren, vormen, texturen van beplanting etc. continu veranderen. Het is leuk om te proberen of je zo'n filmpje in je hoofd kan laten ontstaan. Je hebt dan echt gevoel voor het zogenaamde jaarverloop (cyclische tijd).

Hoe meer je weet over het landschap in het verleden, hoe completer je beeld wordt van de samenhangen in de de doorgaande tijd. Je krijgt dan steeds meer gevoel voor de zogenaamde landschapsgenese, ook wel biografie van het landschap genoemd.



Winter



Lente



Zomer



Herfst

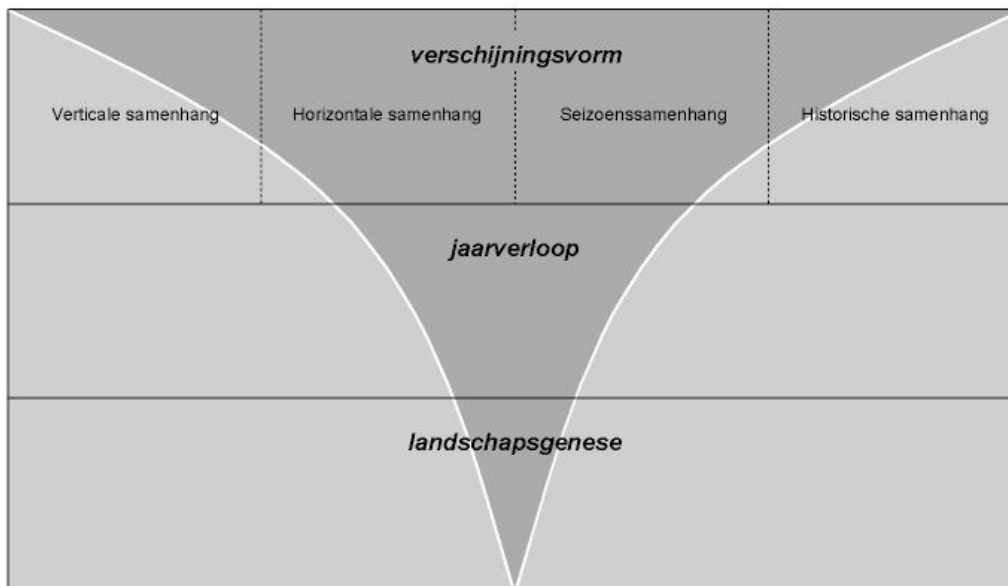
### Waarnemen en kennis

De leesbaarheid van het landschap is iets van het landschap en iets van de mens. Aan de ene kant is de vraag 'Wat kan er gelezen worden?', aan de andere kant is de vraag 'Wat kan de waarnemer lezen?'. Iedereen heeft zijn eigen rugzakje met al dan niet ontwikkelde zintuigen en een voorraad kennis.

Voor sommige dingen heb je weinig kennis nodig, bijvoorbeeld 'het grasland zit rood van de zuring', voor andere veel, bijvoorbeeld 'dit is een typisch ontginningspatroon uit de 13<sup>e</sup> eeuw'.

In onderstaand figuur is weergegeven hoe de verhouding tussen waarnemingen en kennis is: donkergrijs is waarnemen van het fysieke landschap, lichtgrijs is kennis om waarnemingen te kunnen interpreteren. Voor het interpreteren van verticale en historische samenhang is meer kennis nodig dan voor horizontale en seizoenssamenhang. Voor het interpreteren van het jaarverloop is meer kennis nodig dan voor de verschijningsvorm in het 'nu' (n.l. beelden uit het hele jaar), en voor de landschapsgenese is nog meer kennis nodig (n.l. beelden uit het verleden).

Omdat iedereen nu eenmaal zijn eigen rugzakje heeft, kan het heel verschillend zijn wat mensen allemaal kunnen lezen in het landschap.



### Zien is vragen

Het kijken naar samenhangen in het landschap, is eigenlijk het stellen van vragen. Je gebruikt je waarnemingsapparaat (al je zintuigen) en je denkapparaat (begrippen, logica, kennis). Hoe zit dat hier in elkaar? Waarom ziet het eruit zoals het eruit ziet? Vragen kunnen antwoorden opleveren, maar vaak zul je merken dat een antwoord ook weer nieuwe vragen oplevert. Aan een landschap is oneindig veel waar te nemen. Je komt steeds dichterbij. Door het stellen van vragen wordt je waarneming aangescherpt en daarmee ontstaat een steeds vollediger beeld.

Ter ondersteuning bij het bedenken van vragen, hebben we een aantal hulpmiddelen gemaakt. Deze zitten in de bijlagen. In bijlage 1 zit een kaart met een verkort overzicht van vragen bij de vier samenhangen. In bijlage 2 zitten vier kaarten, voor elke samenhang een lijst met vragen (parameters) die je bij de landschapswaarneming kunt gebruiken.

Voor elke geïnteresseerde leek is het mogelijk om 'in te stappen'; er zitten altijd wel vragen bij die de nieuwsgierigheid prikkelen. Bovendien gaat het er eigenlijk niet eens persé om zo snel mogelijk antwoorden te vinden. Belangrijker is dat er



meer vragen ontstaan; vragen leiden tot zien en zien leidt tot meer vragen et cetera. Waarom lopen er zoveel lanen door dit gebied, waarom hebben boerderijen hier deze vorm, waarom staan hier andere planten dan daar verderop, waarom is deze bosrand al veel verder uitgelopen dan die andere, wat zou hier zijn gebeurd na de overstroming? Of zoals Heraclites zei: 'Het gaat niet om het vullen van een emmer, maar om het ontsteken van een vuur'.



## Landschap lezen in de Ooypolder



### Verticale samenhang

Een rond water (wiel), wilgen, populieren en grasland vertellen iets over een kleiige bodem en water dat dicht onder het maaiveld zit. Een riviereengebied?

- Hoe wordt het land gebruikt (grasland, bouwland, bos, water) en geeft dit uitdrukking aan de ondergrond (bodem, water, geomorfologie)?
- Welke biotopen zijn er (sloten, poelen, hagen, bosjes, akkerranden etc.)?
- Uit welke soorten bomen en struiken bestaat de beplanting en passen deze bij de ondergrond?



### Horizontale samenhang

Rijen populieren en hagen structureren het gebied, accentueren wegen, waterlopen en verkavelingspatronen. De heuvelrand met gemengd loofbos in de verte vertelt dat we in de buurt van een stuwwal zal zijn.

- Welke patronen zijn er te zien (ontsluiting, waterlopen, verkaveling, beplanting), hoe sluiten ze aan op elkaar en wat vertellen ze over functionele, ecologische of hydrologische relaties?
- Hoe is de ruimtelijke opbouw (open/gesloten), hoe worden ruimtes verdeeld en begrensd?
- Is er een goed netwerk van natuurelementen (kruidachtig, houtachtige, nat) dat uitdrukking geeft aan ecologische relaties?



### Seizoenssamenhang

Wit uitkruid, gele boterbloem en paarse wikke vertellen dat het ergens in mei zal zijn. Tegelijkertijd geven ze uitdrukking aan een kleiige bodem en accentueren ze de dijkloop.

- Welke kleuren en vormen zijn er te zien op het (bouw/gras)land, wat zeggen ze over de tijd van het jaar en hoe veranderen ze door het jaar heen?
- Welke kleuren en vormen zijn er te zien in de landschapselementen, wat zeggen ze over de tijd van het jaar en hoe veranderen ze door het jaar heen?
- Welke veranderingen in ondergrond, openheid en gebruik geven uitdrukking aan het jaarverloop?



### Historische samenhang

Een T-boerderij op een terp vertelt onder andere iets over een tijd waarin de rivier nog vrij spel had en over het landbouwsysteem in die tijd. Al met al, typisch Ooypolder.

- Hoe heeft het landgebruik zich ontwikkeld en wat zegt het huidige gebruik over de ontwikkeling van de streek?
- Wat vertelt de bebouwing over de historie van de streek (ouderdom, type, stijl, materiaalgebruik)?
- Wat vertelt de beplanting over de historie van de streek (ouderdom, vorm, type)?

## 3.2 Hoe kun je landschap waarderen?

### **Met mooi en lelijk is het lastig discussieren**

We hebben het al snel over mooi of lelijk als we samen in het landschap aan het kijken zijn. Maar hoe kom je eigenlijk tot een gefundeerde mening?

Om tot een waardering te komen van datgene dat je ziet in een landschap, heb je criteria nodig, of een referentiebeeld. In ieder geval een meetlat waartegen je waarneming afzet.

Vaak lopen de activiteiten van waarnemen, interpreteren en waarderen door elkaar heen in je hoofd. Voor een goede waarneming en een goede discussie is het echter wel belangrijk dat je je bewust wordt van wanneer je waar mee bezig bent. "Sta ik open voor wat ik om me heen waarneem en ben ik bezig met het opbouwen van een zo volledig mogelijk beeld, of ben ik bezig met het onderbouwen van een snel geveld oordeel (of een al bestaand vooroordeel) met de dingen die ik om me heen zie?" Door een oordeel uit te stellen, ontstaat er meer ruimte voor het verschijnen van het landschap (of elk ander onderzoeksobject).

Bespeur je wel een oordeel (kan een gevoel of een gedachte zijn), probeer daar dan aandacht aan te geven: waar komt het vandaan? Het is bijvoorbeeld mogelijk dat een vervelende herinnering ("ik voel me hier helemaal niet prettig") of een associatie ("de biodiversiteit is naar de knoppen door de intensieve landbouw") een open waarneming blokkeert. Vraag je af met welk referentiekader je tot dat oordeel bent gekomen. Dus ook bewustzijn van gevoelens, je eigen waardesysteem is belangrijk in het proces.

***Een belangrijke graadmeter voor landschapskwaliteit is de mate waarin je het landschap kan begrijpen en je kan aflezen waar je bent en wanneer, ofwel "leesbaarheid" van het landschap. Hoe sterker de samenhangen, hoe hoger de landschapskwaliteit.***

### **Een gezamenlijke meetlat**

Als we tot een waardering willen komen over de kwaliteit van een plek of een landschap, is het belangrijk om dit zo expliciet mogelijk te doen. In de methode Leesbaar Landschap is de 'leesbaarheid' van het landschap een graadmeter voor de landschapskwaliteit. Hoe sterker de vier samenhangen tot uitdrukking komen in het landschap, hoe groter de leesbaarheid en hoe meer antwoorden je krijgt op de vraag 'waar ben ik en in welke tijd?'. Zoals gezegd is het beantwoorden van die vraag een basale behoefte van de mens. Dit oriënteren in ruimte en tijd bestrijkt het alledaagse weten waar je bent en hoe je de weg kunt vinden tot het existentiële waar en wie je bent.

Je kunt een referentiebeeld maken door allerlei kenmerken van de vier samenhangen een gebiedseigen invulling te geven. Bijvoorbeeld, wat verwacht je van de soortensamenstelling van het bos of de berm in een Drents beekdal of op de Hondsrug? Welke variatie en opeenvolging van kleuren verwacht je in een Waterlands veenweidegrasland? Welke patronen zouden geaccentueerd kunnen zijn in een Brabantse veldontginning? Bij het invullen kun je gebruik maken van alle voorbeelden van goede praktijk die je in het gebied aantreft, 'de krenten in de pap'. Dit referentiebeeld of streefbeeld, dat al dan niet in een gezamenlijk proces met bewoners en gebruikers ontstaat, kan je gebruiken als toets voor de huidige landschapskwaliteit, maar ook voor toekomstige ontwikkelingen. Zo kun je beargumenteren in welke mate het landschap, of bepaalde kenmerken daarvan, voldoen aan je referentiebeeld.

## Voorbeelden van referentiebeelden voor een landschap in Drenthe

Je ziet steeds een serie van drie beelden: links een zwakke samenhang, midden een matige samenhang en rechts een sterke samenhang. Tegen deze schaal kun je je waarnemingen afzetten en een waardering uitbrengen.



### Verticale samenhang in een grasland:

Zwak: monotoon soortenbestand waarin raaigras domineert geeft geen expressie aan de ondergrond.

Matig: de ondergrond komt een beetje tot uitdrukking door een mix van grassen en kruiden zoals paardsbloem en witte klaver.

Sterk: de ondergrond komt sterk tot uitdrukking in bloemrijk grasland met pinksterbloem, dagkoekoeksbloem, boterbloem en veldzuring.



### Verticale samenhang in een greppelkant:

Zwak: dominante ruigtesoorten zoals brandnetel en akkerdistel duiden op een voedselrijke en verstoorde ondergrond die je overal in Nederland kunt vinden.

Matig: grassen en diverse ruigtekruiden zoals boerenwormkruid duiden op een voedselrijke bodem.

Sterk: mix van grassen en kruiden zoals wilde bertram en gewone smeerwortel duiden op matig voedselrijke zandbodem.



### Horizontale samenhang rond een erf :

Zwak: gebouwen vormen geen logische compositie en omdat er geen beplanting rond de nieuwbouw is, is de overgang van erf naar veld erg hard en abrupt.

Matig: de gebouwen sluiten qua maat op elkaar aan en zijn gedeeltelijk ingebed in het landschap door beplanting, waardoor de overgang van erf naar veld soms geleidelijk is en soms hard.

Sterk: de gebouwen sluiten qua maat op elkaar aan en zijn als geheel ingebed in het landschap door beplanting, waardoor de overgang van erf naar veld transparant en geleidelijk is.



#### Horizontale samenhang in de velden:

Zwak: de open, grazige ruimte is op geen enkele manier geled.

Matig: de lage vegetatie in de slootkant en het boompje geleiden de ruimte een beetje.

Sterk: structuurrijke en kleurige vegetatie in de slootkanten geleiden de ruimte zonder de openheid aan te tasten.



#### Seizoenssamenhang in een greppelkant:

Zwak: alleen maar groen zegt weinig over de tijd in het jaar.

Matig: de lente komt duidelijk tot uitdrukking, maar de variatie in kleur is niet groot.

Sterk: duidelijk lente in een palet aan kleuren.



#### Historische samenhang:

Zwak: een overblijfsel van een boomrij wordt in stand gehouden, maar niet vernieuwd.

Matig: een goed beheerd hakhoutbos, een landschapselement met cultuurhistorische betekenis.

Sterk: veel verschillende historische landschapselementen die door hun onderlinge samenhang veel vertellen over de geschiedenis van de plek.



#### Historische samenhang in de velden :

Zwak: maïsteelt is niet typisch voor dit voormalig madegebied; laagliggende, natte gronden die vroeger alleen maar als hooiland bruikbaar waren.

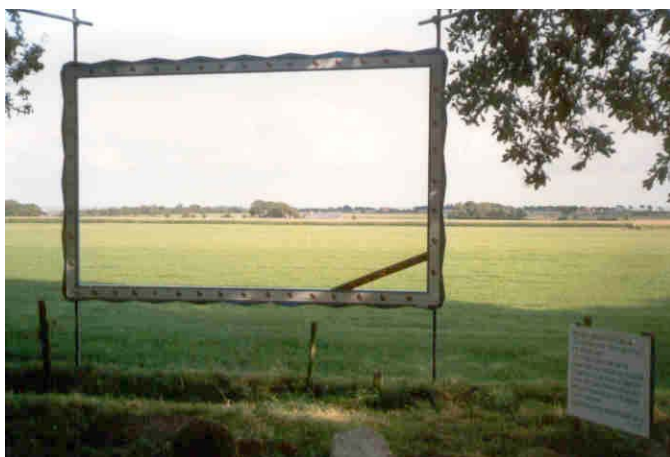
Matig: suikerbieten of graan zeggen wel iets over een veldontginning op zandgrond.

Sterk: graanteelt op de flanken van de Havelterberg is kenmerkend voor de historie van de plek.

# 4 Blik op landschap

## Landschap is altijd en overal

Landschap vormt onze zichtbare omgeving en is het resultaat van natuurlijke processen en menselijk handelen. Dit resultaat kun je overal zien: in natuurlijke landschappen, cultuurhistorisch waardevolle landschappen, agrarische landschappen en landschappen waar het menselijk handelen domineert zoals in dorpen en steden. Landschap is dus altijd (voor iedereen) dichtbij en overal aanwezig.



## Landschap is een spiegel

Aan het landschap kun je zien wat wij als samenleving belangrijk vinden. Asfalt of groen, en hoe groen? Nieuwbouw of restauratie? Waterretentie of waterafvoer? Vee binnen of vee buiten? Etcetera etcetera. Het landschap is dus een spiegel van de maatschappij zoals die nu is. Tegelijkertijd is in het landschap te zien hoe onze voorouders met het land omgingen en welke erfenis wij voor volgende generaties achterlaten.

## Landschap is altijd in verandering

Verandering is eigen aan een landschap. Het ziet er s'ochtends anders uit dan s'avonds, in de lente anders dan in de winter en 50 jaar geleden anders dan nu of over 50 jaar. Zowel maatschappelijke als individuele activiteiten hebben hun weerslag in het landschap. Dat was zo in het verleden en dat zal ook in de toekomst zo zijn. De Noordoostpolder zal echter nooit een veenweidegebied worden en de Achterhoek nooit een droogmakerij, althans niet binnen afzienbare tijd. Een aantal eigenschappen blijft constant en dat is wat een landschap mede zijn eigen identiteit geeft.

Elke generatie is zelf verantwoordelijk voor de actuele en toekomstige kwaliteit van het landschap. Om binding en identiteitverlening mogelijk te maken, is het van belang om bij nieuwe ontwikkelingen respect te hebben voor het erfgoed en tegelijkertijd nieuwe kwaliteit toe te voegen. Het landschap van morgen maken we immers vandaag!

## Landschap is van en voor iedereen

Behalve een fysieke omgeving is het landschap ook een individueel en collectief geheugen. Aan het fysiek ervaarbare landschap zijn ontelbaar veel verhalen en

herinneringen verbonden, van groepen mensen, van hele culturen, van de ontstaansgeschiedenis, van hoe mensen ooit leefden en wat zij belangrijk vonden. Maar ook van mensen persoonlijk. Iedereen heeft zijn eigen verhalen bij bepaalde plekken in het landschap. Landschap is op die manier mede bepalend voor je identiteit; het maakt uit of je in de binnenduinstrand opgroeit, in het centrum van Deventer of in het Friese merengebied.

Inmiddels is ook in de Europese Landschapsconventie en in het Nederlandse Landschapsmanifest erkend dat landschap een belangrijk element is voor de levenskwaliteit en het welbevinden van mensen. Aandacht voor de kwaliteit is daarom steeds van belang, niet alleen in de erkende hoogwaardige en bijzondere landschappen, maar ook in de alledaagse en aangetaste.

**Landschapsmanifest:**

**"Landschap vormt onze zichtbare omgeving. Het vertelt ons het verhaal over de geschiedenis van onze leefomgeving, het verklaart de verschillen en de samenhang. Niet alleen heeft het landschap zijn eigen identiteit, het vormt ook onderdeel van onze eigen identiteit. Landschap is van fundamenteel belang voor de kwaliteit van ons leven en ons welbevinden. Dit belang dragen wij uit en we willen het bewustzijn erover versterken."**

*(2005, ondertekend door 33 maatschappelijke organisaties die zich die voornemen een kwaliteitsverbetering van het Nederlandse landschap te bewerkstelligen bij alle kansen die daarvoor zijn. Zie [www.landschapsmanifest.nl](http://www.landschapsmanifest.nl))*

### **Persoonlijke beleving en motivatie**

Landschap heeft net als natuur vele betekenissen, betekenissen die wij er zelf als mensen aan verlenen. Landschap is niet alleen mede bepalend voor je eigen levenskwaliteit, zelf ken je ook kwaliteiten toe aan het landschap. Je voelt je er veilig of juist niet, je kunt je er mee verbonden voelen of er juist niet door gegrepen worden. Sommige landschappen ervaar je als lieflijk of imposant, andere als saai of eentonig. Die kwaliteiten geven uitdrukking aan je eigen enthousiasme en betrokkenheid. Je hebt emotioneel belang bij dat landschap. Die betrokkenheid (om welke reden dan ook aanwezig) zorgt er vaak voor dat je anderen bij je enthousiasme wilt betrekken.

### **Toegankelijkheid en binding**

De kwaliteit van de leefomgeving neemt toe als landschappen toegankelijk en beleefbaar zijn. Dit is lang niet altijd het geval. In tegendeel, in Nederland zijn grote gebieden in de loop der tijd ontoegankelijk geworden voor de meeste mensen. Met het ontbreken aan fysieke toegankelijkheid, neemt ook de figuurlijke toegankelijkheid af. Met andere woorden, het wordt steeds moeilijker om binding te voelen met een landschap wat je niet fysiek kunt beleven.

Fysieke toegankelijkheid is te bereiken door bijvoorbeeld wandel- en fietspaden. Bij de figuurlijke toegankelijkheid spelen verhalen een grote rol. Elk landschap en elke plek heeft een verhaal te vertellen. Je kunt dit verhaal lezen en met dit verhaal zijn mensen te interesseren. Het blijkt dat als mensen meer weet hebben van dit verhaal, over het ontstaan en de veranderingen in een landschap, de beleving zich verdiept. Mensen zien meer en de betrokkenheid neemt toe.

# 5 Van start met een landschapswandeling

*Als je met Leesbaar Landschap je eigen gebied wilt verkennen is het leuk om dat samen met anderen te doen en kennis en waarnemingen te delen. In dit hoofdstuk geven we aan hoe je een initiatief tot een landschapswandeling met een groep mensen in je eigen omgeving kunt nemen.*

*In de volgende paragrafen werken we uit hoe u een gebied en deelnemers kunt kiezen (§4.1), een landschapswandeling kunt voorbereiden (§4.2) en een landschapswandeling kunt uitvoeren (§4.3).*

**LET OP!** Landschapswandeling = ook fietstocht, ruitertocht of boottocht!

In deze handleiding spreken we veel over wandelen, landschapswandeling of wandelworkshop. Bij Leesbaar Landschap is het belangrijk dat je je langzaam verplaatst en als initiatief de gelegenheid hebt ter plekke ideeën en ervaringen uit te wisselen. Naast wandelen is fietsen ook een prima mogelijkheid, en wie weet kom je op heel andere ideeën en belevenissen vanaf hetpaard of vanuit de boot!

## 5.1 Kiezen van gebied en deelnemers

### Afbakening van het gebied

Door het afbakenen van een gebied wordt het voor allen betrokkenen duidelijk over welk gebied het gaat. Het is belangrijk om tot een begrenzing te komen die recht doet aan het landschap, bijvoorbeeld een landschappelijke eenheid of een landschapstype. Kijk hoe het gebied in elkaar zit en kies een logische begrenzing. De grootte van het gebied is eigenlijk niet zo belangrijk, als er maar een gevoel van eenheid ervaren kan worden. Binnen een gebied kunnen natuurlijk weer deelgebieden liggen die ieder weer hun eigen eenheid hebben.

### Karakteristiek en beleidscontext van het gebied

Zijn er bepaalde thema's die belangrijk zijn in het gebied? Dit kunnen positieve aspecten zijn bijvoorbeeld het ecologische beheer van waterlopen, bloemrijke akkerranden of het herstel van cultuurhistorische elementen. Het kan ook om negatieve aspecten gaan, bijvoorbeeld de verloedering van boerenerven of het verval of verdwijnen van houtige elementen in het landschap. Gevoel en inzicht in (landschaps)kwaliteit ontstaat het snelste wanneer in hetzelfde landschapstype te zien is hoe door verschil in binding en beheer een verschil in kwaliteit ontstaat. Het is mogelijk de keuze van het gebied af te laten hangen van de beleidsmatige status die een gebied heeft of van de beleidsmatige ontwikkelingen die er spelen. In het ene gebied is het gemakkelijker om acties uit te voeren en mogelijk subsidies of financiering te vinden dan in een ander. Er kan een aanleiding zijn, maar het is zeker niet nodig.



### **Samen organiseren**

Probeer samen met anderen te organiseren. Door samen met anderen de landschapswandeling voor te bereiden, worden meerdere ideeën, belangen, wensen meegenomen in de gedachtevorming. Ga na welke mensen of organisaties er belang bij kunnen hebben om als initiatiefnemer betrokken te zijn, of bij welke mensen / organisaties het gebied op termijn belang kan hebben. Kijk naar groene organisaties zoals terreinbeheerders, lokale natuur- en milieuclubs en agrariërs of agrarische natuurverenigingen.

Samenwerken kost vaak extra tijd en energie, maar de kans op uitstraling, betrokkenheid en draagvlak is een stuk groter.

### **Deelnemers**

Het is leuk om in de deelnemersgroep mensen te hebben die op verschillende manieren verbonden zijn met het gebied.

Bij het uitnodigen van deelnemers kan behalve hierboven genoemde mensen of organisaties, ook worden gedacht aan de gemeentelijke landschapscoördinator, mensen/verenigingen/organisaties met een cultuurhistorische, culturele of educatieve achtergrond, of lokale betrokken burgers.

Deelnemers kunnen op verschillende manieren een meerwaarde vormen:

- ervaring met het organiseren van lokale- of wijkactiviteiten,
- mobiliseerbare achterban,
- netwerk met lokale bestuurders,
- sterke binding met het gebied,
- expertise op een vakgebied (ruimtelijke ordening, ecologie, cultuurhistorie, landschap, educatie, communicatie),
- een originele kijk met een verrassende en inspirerende inbreng (kunstenars).

Het is interessant om grondeigenaren in de deelnemersgroep te hebben; als u tot concrete acties overgaat na de landschapswandeling hebt u hun medewerking, variërend van algemeen draagvlak tot toestemming van grondgebruik, nodig.

## **5.2 Voorbereiding van de landschapswandeling**

Een geslaagde landschapswandeling vraagt om een goede voorbereiding. Hieronder zetten we een aantal zaken op een rijtje.

### **Gebied en accommodatie**

Het gebied is afgebakend. Het mooiste is om een accommodatie in het gebied te regelen (bijv. een boerenbedrijf, een camping, een dorps huis of café/restaurant) waar u de inleiding en de nabespreking kunt houden.

### **Route en waarnemingspunten**

Bedenk een wandelroute waarin verschillende aspecten (gezichten) van het landschap zichtbaar zijn en waarin een bepaalde problematiek, thematiek of bijzonderheden van het gebied zijn waar te nemen.

Kies een aantal waarnemingspunten (maximaal 4) op de route waar deze verschillende gezichten van het gebied zichtbaar zijn.

Richtlijn voor de duur van de wandeling is 2 uur. Je kunt dan zo'n 4 km afleggen langs 3 à 4 waarnemingspunten.

Realiseer dat het onmogelijk is om een wandeltempo te lopen. Het gaat immers om het waarnemen en het delen hiervan. Ga uit van ongeveer 2 kilometer per uur.

### **Uitnodiging**

Als u een groep deelnemers hebt gevonden via persoonlijke contacten, affiches, clubbladen etc. kan de uitnodiging kort en krachtig zijn. De volgende onderdelen moeten er zeker in staan:

- doel van de workshop,
- programma,
- datum, aanvangstijdstip en locatie,
- lijst met deelnemers,
- verzoek om te bevestigen of men al dan niet aanwezig zal zijn; als men zelf niet kan, vraag dan of er iemand anders uit de organisatie is die wel kan,
- eventueel een bijlage met achtergrondinformatie.

### **Rolverdeling**

Bespreek van te voren wie wat gaat doen tijdens de landschapswandeling.

- Wie wil gespreksleider zijn (de bijeenkomst openen en het nagesprek leiden)?
- Wie wil de inleiding Leesbaar Landschap verzorgen en de opdracht uitleggen?
- Wie wil eventueel een verslag maken?

### **Materiaal**

Zorg voor het volgende materiaal bij de landschapswandeling:

- Topografische kaart (1:25.000) voor een overzicht van het gebied.
- Kopiën van de topografische kaart waarin de route is ingetekend.
- Kopiën van de Handleiding Landschap Lezen met de methodiek in het kort en de Landschap Leeskaarten. Ze zijn een richtsnoer voor de waarneming en deelnemers kunnen hierop aantekeningen maken.
- Eventueel achtergrondmateriaal over het gebied voor op een leestafel. Verzamel relevante boeken, artikelen of informatie over andere projecten in het gebied.

## **5.3 Uitvoering van de landschapswandeling**

### **Programma**

Voor een kennismaking met Leesbaar Landschap door middel van een landschapswandeling is een programma van een dagdeel (ca. 3 à 4 uur) voldoende. Een programma kan zijn:

- Welkom en Doelstellingen (ca. 15 min.)
- Kennismaking (ca. 15 min.)
- Inleiding (ca. 30 min.)
- Landschapswandeling met opdracht (ca. 1,5 uur)
- Uitwisseling waarnemingen (ca. 30-60 min.)
- Afsluiting en eventueel vervolgspraak (ca. 15 min.)

Hieronder lichten we deze programma-onderdelen toe.

#### **Welkom en Doelstellingen (ca. 10 min.)**

De gespreksleider heet iedereen welkom en legt uit wat de aanleiding en het idee achter deze bijeenkomst is.

Maak gebruik van hoofdstuk 1 waarin achtergrond en doelstellingen van Leesbaar Landschap beschreven staan.

**Kennismaking (ca. 15 min.)**

Bedenk een leuke vorm om kennis te maken met elkaar. Een eenvoudig voorbeeld is: "Noem u naam, uw betrokkenheid bij het gebied en noem één woord dat voor u kenmerkend is voor dit gebied".

**Inleiding (ca. 30 min.)**

Geef een inleiding over de methode Leesbaar Landschap. Maar hierbij gebruik van hoofdstuk 2 en 3 uit dit deel en van de powerpointpresentatie. Zorg dat er tijd is voor vragen.

**Landschapswandeling met opdracht (ca. 1,5 uur)**

Leg uit wat de deelnemers in het komende 1,5 uur gaan doen. Denk aan de volgende onderdelen:

- Wat gaan we doen? Een route wandelen en op vier waarnemingspunten oefenen met de methodiek Leesbaar Landschap.
- De opdracht voor deze vier plekken staat op het opdrachtvel (zie bijlage).
- Het doel van de opdracht. Doel is om op een gestructureerde manier naar het landschap te kijken. Grote kans dat je dingen ziet die je normaliter niet (zo scherp) ziet. Zo kun je de kenmerkende samenhangen in het landschap ontdekken. Door het landschap met de vier brillen te bekijken ontstaat een completer beeld van het landschap. Ook krijg je meer zicht op het eigene van het landschap.
- We gaan in groepjes. Waarom en hoe? (zie hieronder)

*Groepjes maken*

Om een ieders inbreng zo goed mogelijk aan bod te laten komen is het goed in kleine groepjes (van 3, 4 of 5 personen) op stap te gaan. Iedereen krijgt daarmee de kans om zelf te kijken en interpreteren en om anderen over het landschap te horen. Waarnemingen, interpretaties vanuit kennis en oordelen over het landschap zullen daarbij naar voren komen.

Het werkt goed wanneer de personen in een groepje een verschillende achtergrond en inbreng hebben. Dit geeft de mogelijkheid om optimaal door elkaar geïnspireerd en uitgedaagd te worden om het eigene van het landschap te ontdekken en onder woorden te brengen.

*Materiaal*

Geef iedereen een handleiding mee met de opdracht, de kaart van het gebied en de te volgen route en de zgn. Landschapsleeskaarten die de opdrachten ondersteunen. De landschapsleeskaart bestaat uit zoekopdrachten rond 5 onderdelen die zijn weergegeven in een middencirkel en 4 quadranten. Op het memo-vel bij de landschapsleeskaart kunnen mensen zelf of per groepje de samenhangen noteren. Deze worden later besproken en verwerkt tot een beeld van het eigene van dit landschap.

**Uitwisseling waarnemingen (30-60 min.)**

Bij terugkomst doen we twee dingen:

- een zo volledig mogelijk beeld van het landschap opbouwen door het benoemen van samenhangen;
- beschrijf in een of enkele zinnen de identiteit, het karakter van het landschap.

*Verzamelen van de waarnemingen*

Eenmaal weer binnen bij elkaar gekomen worden de indrukken van buiten geïnventariseerd. Die inventarisatie moet een eerste indruk opleveren van de zichtbare

samenhangen in het landschap. Probeer (als gespreksleider) een zo compleet mogelijk beeld op te bouwen van het landschap vanuit de vier verschillende invalshoeken. Inventariseer stap voor stap de ontdekte samenhangen bij de verschillende groepjes. Nodig een woordvoerder van een van de groepjes uit om een voorzet te doen en te benoemen welke zichtbare samenhangen zij ontdekt hebben met een bepaalde bril. Een ander groepje kan dit vervolgens aanvullen en nieuwe gezichtspunten bieden. Daarna kunnen de ervaringen met de andere gezichtspunten op de zelfde manier worden verzameld.

De gespreksleider houdt twee zaken goed in de gaten:

- Zorg dat het steeds blijft gaan om wat er werkelijk te zien is geweest en dat er geen 'lezingen' worden gehouden op basis van al bestaande kennis.
- Zorg dat de waarnemingen gericht zijn op het lezen van samenhangen en dat het geen opsomming van losse feitjes wordt.

De verslaglegger noteert eventueel de waarnemingen van samenhangen, eventueel in een voorgedrukt schema.

#### *Zoeken naar de essentie van het landschap*

In de inventarisatie is waarschijnlijk een aardig compleet beeld ontstaan over het eigene van het landschap, over de herkenbare samenhangen van landschapselementen met de ondergrond, met de seizoenen, de geschiedenis en met (sociaal) geografische of agronomische aspecten. Deze samenhangen typeren het landschap. Een andere manier om het landschap te typeren is te zoeken naar die ene zin die een ander vertelt wat de essentie van dit landschap is. Daarbij kan de informatie die met de brillen van leesbaar landschap is verzameld natuurlijk gebruikt worden. Geef deelnemers de tijd om even na te denken over de vraag: "Hoe zou je in een of enkele zinnen het karakter van dit landschap omschrijven?".

Het doel van deze vraag is om na alle verschillende invalshoeken, kenmerken, losse waarnemingen etcetera te focussen op de eigenheid van het gebied.

Hoe kun je het karakter van het gebied typeren in een notedop?

Waarom voelen mensen zich betrokken, willen ze hier leven?

Eigenlijk ga je met deze vraag op zoek naar de samenhang tussen de samenhangen. Het hoeft niet in een keer de meest succesvolle slogan te zijn, maar dat kan het wel worden na verloop van tijd.

#### **Afsluiting en eventueel vervolgspraak (ca. 15 min.)**

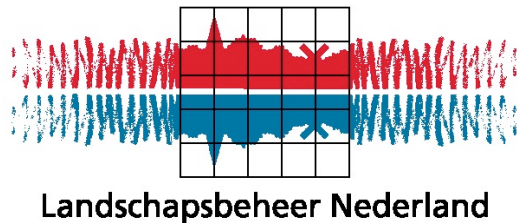
Geef deelnemers de gelegenheid om te zeggen wat ze vonden van de wandeling en de methodiek Leesbaar Landschap. Is hun beeld van het landschap (dat ze al kenden) veranderd? Levert het kijken met de vier brillen iets op? Is het mogelijk wat dichterbij de essentie van het gebied te komen?

Misschien ontstaan er ideeën voor verbetering van de kwaliteit in het gebied. Of voor een vervolg aan de wandeling. Misschien ontstaan er ideeën om het landschap toegankelijker te maken. Als er animo is voor een vervolgtraject Leesbaar Landschap (zie deel 3 van de handleiding), is het belangrijk om een paar concrete afspraken te maken:

- Wie is de contactpersoon van het initiatief?
- Wie heeft interesse in een vervolg?
- Wanneer wordt het verslag rondgestuurd?
- Hoe kan een vervolgtraject er grofweg uitzien?

# Handleiding Leesbaar Landschap

## Deel 2: Gebruiksmogelijkheden van Leesbaar Landschap



Karina Hendriks

Henk Kloen

m.m.v. Johan Eppink, IVN en Taco Jansonius, LBN

CLM Onderzoek en Advies BV

Culemborg, februari 2007

CLM xxx - 2007

# 1 Inleiding op gebruiksmogelijkheden

Als je via een landschapwandeling of door erover te lezen geïnteresseerd bent geraakt in Leesbaar landschap, komt wellicht de vraag op wat je hoe je Leesbaar landschap kunt gebruiken om meer met het landschap te doen. Deel 2 van deze handleiding laat de lezer kennis maken met mogelijkheden om Leesbaar Landschap in te zetten voor acties voor/in het landschap. In H.2 volgt een kort overzicht van gebruiksmogelijkheden. In hoofdstuk 3 staan voorbeelden van hoe groepen mensen in andere gebieden aan de slag zijn gegaan om hun landschap toegankelijker te maken voor een groter publiek. Je leest welke keuzes ze hebben gemaakt, welke partijen erbij betrokken waren en hoe ze hun acties concreet hebben gemaakt.

Als je geïnspireerd raakt kun je in deel 3 verder lezen op welke manier je het gebruik van Leesbaar landschap samen met andere mensen en organisaties kunt vormgeven.

# 2 Kort overzicht van de gebruiksmogelijkheden

Leesbaar landschap is als methode in te zetten op drie soorten activiteiten:

- vergroten van kennis, belangstelling en draagvlak voor het landschap
- planvorming om het landschap toegankelijker te maken
- planvorming om de landschapskwaliteit te versterken

Bij iedere toepassing moet je je afvragen wie je uiteindelijke doelgroep is, wie en wat je nodig hebt om deze te bereiken. We beperken ons hier tot een overzicht met welke activiteiten je welke doelgroepen kunt bereiken. Hoe je dit kunt aanpakken volgt in deel 3.

## **a. Vergroten van kennis, belangstelling en draagvlak voor het landschap**

Leesbaar landschap doet een beroep op het eigen waarnemingsvermogen: kijk wat je zelf ziet in het landschap, wissel dit uit met wat anderen zien. Door zelf waar te nemen beleeft de waarnemer het landschap intenser en verbindt zich even aan dit landschap.

Door daarna waarnemingen te koppelen aan kennis over het landschap (natuurlijke gesteldheid, historie, grondgebruik) ontdekt hij de samenhangen tussen de waarnemingen, maakt zich de kennis eigen. De ervaring leert dat dit meestal ook leidt tot een zeker respect voor het landschap, en een waardering dat het landschap het waard is om iets mee te doen, voor te doen.

Deze kennismaking kan heel goed via een landschapswandeling plaatsvinden. De kennismaking kan zich zowel op leken richten als op verdieping van kennis van deskundigen. Dit is afhankelijk van de beschikbare tijd, en van de hoeveelheid kennis die de deelnemers meenemen, of de organisator inbrengt. Voor toeristen/bezoekers is gewoonlijk alleen een korte oppervlakkige kennismaking interessant, voor lokale bevolking is ook een diepgaandere kennismaking denkbaar, wellicht als vervolg op een korte kennismaking. Mensen die geïnteresseerd raken op een wandeling kunnen gaan deelnemen aan een cursus of een werkgroep om met leesbaar landschap aan de slag te gaan.

De landschapswandeling kun je zien als "oervorm" van kennismaking, waarop vele varianten mogelijk zijn: excursies, routebeschrijvingen, speurtochten, lespakketten, informatieborden. In feite wordt het landschap met deze activiteiten in figuurlijke zin toegankelijk gemaakt.

Bijlage 2 geeft een overzicht van manieren om kennis te laten maken met het landschap, en voor welke doelgroepen dit geschikt is.

Bijlage 2. Communicatiemiddelen en activiteiten voor verschillende doelgroepen

## **b. Planvorming om het landschap toegankelijker te maken**

Met de methode Leesbaar Landschap is het mogelijk de meest karakteristieke elementen in het landschap te identificeren, en de samenhang met zijn omgeving te ervaren. Door bezoekers langs deze elementen te leiden kan het landschap toegankelijk voor hen worden. Dit kan in figuurlijke zin door informatie te verstrekken zoals onder a, maar ook in letterlijke zin: door wandel-, fiets, ruit- of kanoroutes te ontwerpen, uit te zetten of zonodig ook paden/ontsluitingen aan te leggen. Er zijn heel wat stukken cultuurlandschap die slecht toegankelijk zijn. Sommige zijn van oudsher slecht toegankelijk door een langgerekte verkaveling zonder openbare wegen, in andere streken zijn oude paden in onbruik geraakt en verdwenen. Met de toenemende behoefte aan recreatieruimte buiten de stad en belangstelling voor het landschap is het de juiste tijd om ook de fysieke toegankelijkheid van het landschap te vergroten. Hierbij kun je denken aan de aanleg van (wandel)paden, overstapjes, maar ook aan seizoensfeesten, werkdagen etc.

### **Planvorming om de landschapskwaliteit te versterken**

Voor vrijwel elke gebied in Nederland zijn visies op het landschap ontwikkeld, al dan niet met plannen voor behoud of versterking van het landschap. Op provinciaal niveau zijn dit streekplannen, Structuurvisies en planontwikkeling voor Nationale landschappen, op gemeenteniveau Landschapsbeleidsplannen, Landschaps ontwikkelings Plannen en Beeldkwaliteitsplannen. Toch is er nog steeds grote, en toenemende, zorg over verlies van karakteristieke landschapselementen, verlies van openheid, verrommeling, verstedelijking. Die zorg is door 34 maatschappelijke organisaties verwoord in het Landschapsmanifest, en er is ook een Deltaplan voor het landschap opgesteld dat door de leden wordt onderschreven (zie [www.landschapsmanifest.nl](http://www.landschapsmanifest.nl), [www.nederlandscultuurlandschap.nl](http://www.nederlandscultuurlandschap.nl)).

Met leesbaar landschap is het mogelijk een nieuwe impuls te geven aan plannen voor verbetering van de landschapskwaliteit. Met leesbaar landschap kunnen burgers, grondeigenaren, ambtenaren en wethouders met elkaar in gesprek raken over het landschap, en voorzichtig bouwen aan een gemeenschappelijke visie. Van daaruit kan een plan worden uitgewerkt. Zo'n plan kan op gemeentelijke schaal worden gemaakt, met nauwe betrokkenheid van burgers en grondeigenaren. Het is ook goed mogelijk een plan op kleine schaal te maken, bijv. van een enkel agrarisch bedrijf of een landgoed. Dit is met name ook interessant voor agrarische bedrijven en landgoederen die zich met activiteiten op breder publiek richten en hun plaats in het landschap willen "vermarkten". Bijvoorbeeld bedrijven met een boerderijwinkel, een ontvangstruimte, groepsaccommodatie of minicamping. In het project "leesbaar landschap" zijn hiervan geen voorbeelden uitgewerkt omdat de focus gericht was op "toegankelijkheid". Meer informatie over planvorming voor lokale initiatieven is te vinden in Joldersma en Kloen, ... en de Toolkit Financieringsvormen, en [www.nederlandmooi.nl](http://www.nederlandmooi.nl), [ww.clm.nl](http://ww.clm.nl).

Nederland weer mooi – Deltaplan voor het landschap, 2006. Vereniging Nederlands Cultuurlandschap, Ubbergen.

Kloen, H., G. Verschuur, W. Tolkamp, Y Gooijer, R. Joldersma en T. Jansonius, 2006. Een mooi landschap – daar werken we samen aan. Brochure van LBN, CLM en NPN.



# 3 Inspirerende voorbeelden van acties voor het landschap

## ***Loopt u even mee in Zeeland?***

*Letterlijk stilstaan bij het landschap. In Zeeland heeft de Agrarische Natuurvereniging Goes maatschappelijke organisaties en politieke partijen uitgenodigd voor een wandeling rond een boerderij. Met als doel te peilen wat mensen waarderen aan het landschap en welke wensen ze hebben.*

De Agrarische Natuurvereniging (ANV) Goes wilde te weten komen hoe bewoners en bezoekers van het gebied aankijken tegen het platteland, wat er wordt beleefd en wat de wensen zijn met betrekking tot de inrichting. In samenwerking met Stichting Landschapsbeheer Zeeland heeft ANV Goes in de zomer van 2005 daarom vertegenwoordigers van alle maatschappelijke organisaties en politieke partijen in Goes uitgenodigd op een landbouwbedrijf in Wolphaartsdijk.

Hoe gaat zo iets in zijn werk? Op het bedrijf wordt na een korte kennismaking en toelichting op het programma de groep in viertallen gedeeld en op pad gestuurd. Van tevoren zijn vier plekken gekozen waar zintuigelijk of cultuurhistorisch iets te beleven valt: midden in het veld, op een dijk, in de schuur en op het erf. De groepen lopen in een carrousel langs de vier plekken. Na aankomst op een plek zijn de mensen even stil om het landschap op zich in te laten werken. Daarna spreken ze uit wat er is waargenomen, geroken en gehoord.

Na de wandeling verzamelt de hele groep zich op het erf waarna gesproken wordt over de waardering voor het landschap en de wensen van de bewoners. De deelnemers vinden dat er aan het landschap zelf niet veel hoeft te veranderen. De leden van AVN Goes dachten dat er behoefte is aan meer heggen maar de bewoners vinden de openheid juist een geweldige kwaliteit. Ze willen wel graag dat het landschap beter ontsloten wordt zodat het beter beleefbaar is voor wandelaars. Een verhaal erbij van een boer, of een bankje op een mooie plek om even rustig te genieten zou ook gewaardeerd worden. Van een bankje naar een bed zou niet zo'n grote stap moeten zijn als je aan het genieten bent, en zo verschijnt ook (eenvoudige) verblijfsrecreatie op het verlanglijstje.

### Wandelnetwerk De Schengen – Het Kiekendiefpad

Op de uitkomsten van de wandeling rond de boerderij is door Stichting Landschapsbeheer Zeeland en andere organisaties voortgebouwd met de aanleg van een wandelnetwerk van in totaal 75 kilometer. In dat netwerk is ook 15 km wandelpad aangelegd over boerenland. Er zijn contracten afgesloten met grondeigenaren voor € 0,45 per strekkende meter pad per jaar voor een periode van vijf jaar. Dit wordt onder andere gefinancierd met geld van de Europese Unie, de provincie

Zeeland en diverse sponsors. De bewoners stellen dit wandelnetwerk erg op prijs, de boeren gaan kijken hoe dit bevalt de komende vijf jaar.

Groene Hartdag Fort Wierickerschans, 9 september 2006

De eerste Groene Hartdag, de eerste openstelling van het bezoekerscentrum, de open monumentendag en de culturele zaterdag waren een groot succes afgelopen zaterdag op Fort Wierickerschans. De activiteiten trokken gezamenlijk naar schatting 2000 mensen naar de Schans. Het schip de Elize bracht gedurende de dag met een pendeldienst vele bezoekers naar de Schans. Velen hebben ook de fiets gepakt en voor die mensen die met de auto kwamen was er een nieuw parkeerterrein. Vanaf het parkeerterrein konden de mensen over de nieuwe brug de Schans oplopen.

Streek- en informatiemarkt en culturele zaterdag

Er was van alles te doen: mensen konden heerlijk rondstruinen op de streekmarkt met Groene Hart producten en tegelijk horen welke plannen de natuur- en milieuorganisaties voor het Groene Hart als Nationaal Landschap hebben. De boot Elize bracht het orkest naar de Schans, dat vervolgens bijdroeg aan de gezellige sfeer daar. Er was echter nog meer muziek: het Groene Hartlied werd diverse keren ten gehore gebracht terwijl in pauzes een individuele muzikant allerlei komische muzikale acts had. In een loods werd de voorstelling ' Vlucht ' verschillende keren uitgevoerd. Ondertussen konden mensen saaie bloesjes laten opvrolijken door het mobiele naaiatelier.

Kinderactiviteiten en excursies

Ook aan de kinderen was gedacht: ze konden nestkastjes maken en op een avontu-  
rentocht.

Met zoveel betrokken natuurorganisaties konden de excursies vanzelfsprekend niet ontbreken. Staatsbosbeheer had excursies op het Fort zelf. Daarnaast konden mensen leren ' landschap lezen ' rondom het Fort. Bij het ' landschap lezen ' leerden mensen door een andere bril, eigenlijk 4 brillen, naar het landschap kijken. Het is een verfrissende methodiek waarmee mensen op speelse wijze leren hoe ze snel landschappelijke kwaliteiten kunnen waarnemen en beleven. Verder waren er ook nog boottochten op de Wierickes en de Oude Rijn.

# Schema 1. Communicatiemiddelen en activiteiten voor verschillende doelgroepen

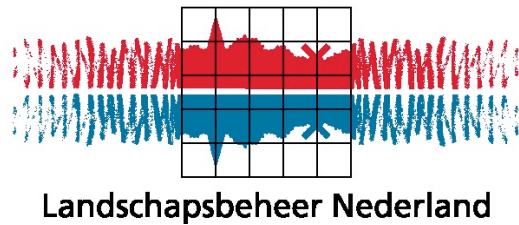
Doelgroep Middel	Lokale bevolking				Toeristen/bezoekers				
	Financiers / sponsors	Verenigings leven	Kinderen	Volwassenen	Bezoekers groeps accommodaties	Dagrecreanten	Verblijfsrecreanten		
<b>Media : boek,web, lokale omroep,&amp;TV</b>									
www. accomodatie				+		+	+		
<a href="#">www.landschap</a> x				+		+	+		
<b>Begeleiders terreinbezoek</b>									
Gemarkeerde routes			+	+	+	+	+		
Routebeschrijvingen (op papier of internet)				+	+	+	+		
(IVN) rondleidingen: uitleg	+	+		+	+	+	+		
(IVN) rondleidingen of landschapswandeling: vragen over het land-		+		+	+	+	+		

Doelgroep Middel	Lokale bevolking				Toeristen/bezoekers				
schap stellen									
Rondgang met streek- bewoners		+		+	+				
infopaneel bij start/eindpunt, tus- sendoor, bij picknick- bankjes,	+			+		+	+		
bordjes in het veld met gerichte vragen om zelf te kijken				+		+	+		
Avontuurlijke wande- ling			+	+		+	+		
Speurtocht		+	+		+	+	+		
Puzzeltocht		+	+		+	+	+		
Voorlichting veilig- heid?									
<b>Presentaties en activiteiten</b>									
Lezingen		+		+	+		+		
Lezingcyclus/cursus		+		+					
Streekactiviteit: sei- zoensfeest, picknick, verhalen vertellen	+	+	+	+	+		+		
Reizende tentoonstel- ling		+		+					
Werkdag landschaps-		+	+	+	+				

Doelgroep Middel	Lokale bevolking				Toeristen/bezoekers				
	onderhoud								
Adopteer een yyy	+			+					
<b>Lesmateriaal</b>									
Reizende tentoonstelling		+	+						
Lesbrief			+						

# Handleiding Leesbaar Landschap

deel 3: procesbegeleiding bij Leesbaar Landschap



Karina Hendriks

Henk Kloen

m.m.v. Johan Eppink, IVN en Taco Jansonius, LBN

CLM Onderzoek en Advies BV

Culemborg, februari 2007

CLM xxx - 2007



# 1 Inleiding

Wil je als initiatiefnemer aan de slag met een groep mensen in jouw gebied? Deel 3 neemt je stap voor stap mee door een proces van kennismaken met leesbaar landschap, brainstormen wat je hiermee kan om het landschap mooier te maken, dan wel meer mensen te interesseren voor het landschap, en een actieplan op te stellen. De methode Leesbaar Landschap, de kenmerken van het landschap leren kennen aan de hand van eigen waarnemingen, is het uitgangspunt en wordt waar nodig verdiept tijdens dit proces.

In H2. werken we uit hoe je mensen kunt interesseren om met leesbaar landschap aan de slag te gaan. In H3 worden stappen uitgewerkt hoe je met een groep van geïnteresseerden een actieplan kunt opstellen.



## 2 Van start met Leesbaar Landschap in je eigen gebied

*Als je met leesbaar landschap je eigen gebied wilt verkennen is het leuk om dat samen met anderen te doen en kennis en waarnemingen te delen. In dit hoofdstuk geven we aan hoe je initiatief kan nemen om met een groep mensen in je eigen omgeving actief te worden met leesbaar landschap. Het gaat er hier om interesse te wekken voor het landschap, als opmaat om meer met en in dit landschap te gaan doen. Het kan zijn dat je zelf al een doel voor ogen hebt, je kunt er ook voor kiezen het doel in tweede instantie samen met andere deelnemers te kiezen. In de volgende paragrafen werken we uit hoe je een gebied kunt kiezen (§2.1), deelnemers kunt zoeken (§2.2) en een wandelworkshop kan voorbereiden (§2.3) en uitvoeren (§2.4).*

### 2.1 Keuze van het gebied

#### **Eerste afbakening**

Door het afbakenen van een gebied wordt het voor allen betrokkenen duidelijk over welk gebied het gaat. Een eerste afbakening hoeft echter geen definitieve te zijn. Het is mogelijk dat in de loop van het proces enthousiasme ontstaat bij grondeigenaren buiten het eerste gebied om mee te doen, of dat ideeën ontstaan hoe een mooie wandelroute kan worden gemaakt.

Voor de eerste wandeling is het wel nodig een gebied en een route te kiezen. Deze keuze is afhankelijk van een aantal factoren die we hieronder toelichten.

#### **Waar ligt de interesse/betrokkenheid van de initiatiefnemers?**

Is er al een concreet begrensde gebied? Bedenk dan waarop deze grenzen gebaseerd zijn en wat uw binding met het gebied is. Het is van belang dat het gebied aansluit op uw interesse, dat is immers een garantie voor het slagen van het project, maar kijk ook naar de andere factoren.

#### **Waar zijn de (potentiële) geïnteresseerde grondeigenaren?**

Het is essentieel om al bij de eerste stap grondeigenaren in de groep te hebben, of minimaal zeker te zijn van het enthousiasme dat bij een aantal grondeigenaren gewekt kan worden als het initiatief loopt. Uiteindelijk zal de medewerking, variërend van algemeen draagvlak tot toestemming van grondgebruik, nodig zijn om concrete acties uit te voeren.

#### **Karakteristiek van het gebied**

Het is belangrijk om tot een begrenzing te komen die recht doet aan het landschap, bijvoorbeeld een landschappelijke eenheid of een landschapstype. Hoe zit het gebied in elkaar? De grootte van het gebied is eigenlijk niet zo belangrijk, als er maar een gevoel van eenheid ervaren kan worden. Binnen een gebied kunnen natuurlijk weer deelgebieden liggen die ieder weer hun eigen eenheid hebben. Bijvoorbeeld: de Ooypolder bij Nijmegen is een geheel met duidelijke grenzen van Waal en stuwwal, maar binnen de Ooypolder heb je de uiterwaarden, de stroomruggen met dorpen en boerderijen, ontkleingsgebieden etc. Of, de Alblasserwaard is een geheel, maar is opgebouwd uit allerlei poldertjes of ontginningen. Bedenk ook dat politieke grenzen geen fysieke grenzen in het landschap hoeven te zijn. Proef op de som van

een goede keuze, is dat de begrenzing van het gebied gemakkelijk uit te leggen moet zijn aan een ander.

### **Welke problematiek of thema's spelen er?**

Zijn er bepaalde thema's die belangrijk zijn in het gebied? Dit kunnen positieve aspecten zijn bijvoorbeeld het ecologische beheer van waterlopen, bloemrijke akkerranden of het herstel van cultuurhistorische elementen. Het kan ook om negatieve aspecten gaan, bijvoorbeeld de verloedering van boerenerven of het verval of verdwijnen van houtige elementen in het landschap. Gevoel en inzicht in (landschaps)kwaliteit ontstaat het snelste als er verschillende opties zichtbaar zijn; wanneer in hetzelfde landschapstype te zien is hoe door verschil in binding en beheer een verschil in kwaliteit ontstaat.

Zeker in de eerste fase is het daarom belangrijk om, wanneer mogelijk, plekken met verschillende kwaliteit in het gebied op te nemen.

### **Wat is de beleidscontext?**

Het is mogelijk de keuze van het gebied af te laten hangen van de beleidsmatige status die gebieden hebben of van de beleidsmatige ontwikkelingen die er spelen. In het ene gebied is het gemakkelijker om acties uit te voeren en mogelijk subsidies of financiering te vinden dan in een ander. Er kan een aanleiding zijn, maar het is zeker niet nodig.

## **2.2 Kiezen van partners**

### **Begin met 2 of meer**

Organiseer samen met anderen. Door samen met anderen de workshop en het actieplan voor te bereiden, worden meerdere ideeën, belangen, wensen meegenomen in de gedachtevorming. Het beste is als er in de beginfase al iemand uit het natuur/landschapscircuit en iemand van de grondeigenaren initiatiefnemers zijn. Samenwerken kost vaak extra tijd en energie, maar de kans op uitstraling, betrokkenheid en draagvlak is een stuk groter.

### **Bepaal wie er belang bij heeft om mede organisator te zijn**

Ga na welke mensen of organisaties er belang bij kunnen hebben om als initiatiefnemer betrokken te zijn, of bij welke mensen / organisaties het gebied op termijn belang kan hebben. Kijk naar groene organisaties zoals terreinbeheerders, lokale natuur- en milieclubs en agrariërs of agrarische natuurverenigingen.

### **Kies partners**

Als de initiatiefnemers onderling tot overeenstemming zijn gekomen, kunnen de partners worden gekozen. Behalve hierboven genoemde mensen of organisaties, kan nu ook worden gedacht aan de gemeentelijke landschapscoördinator, mensen/verenigingen/organisaties met een cultuurhistorische, culturele of educatieve achtergrond, of lokale betrokken burgers. Denk ook vooruit: wie gaat het actieplan uitvoeren? Misschien is dit bijvoorbeeld wel mogelijk in samenwerking met een school.

Partners kunnen op verschillende manieren een meerwaarde vormen:

- ervaring met het organiseren van lokale- of wijkactiviteiten,
- mobiliseerbare achterban,
- netwerk met lokale bestuurders,
- sterke binding met het gebied,

- expertise op een vakgebied (ruimtelijke ordening, ecologie, cultuurhistorie, landschap, educatie, communicatie),
- een originele kijk met een verrassende en inspirerende inbreng (kunstenaars).

### **Benader de potentiële partners**

Een goede volgorde om potentiële partners te benaderen lijkt:

#### 1. persoonlijk contact (bellen/spreken)

Misschien zijn er al contacten, dan is het gemakkelijk om even te bellen en uit te leggen dat er ideeën voor een initiatief "Leesbaar Landschap" zijn en wat dit inhoudt. Probeer er bij een organisatie achter te komen welke persoon het meest geschikt is om te benaderen.

#### 2. schriftelijk verzoek

Als de interesse gewekt is, kan schriftelijke informatie en een verzoek worden gestuurd naar de juiste persoon. De volgende punten dienen genoemd te worden:

- uitleg over het concept de methode Leesbaar Landschap en wat je daarmee wilt doen,
- het doel dat je als initiatiefnemer hebt met de methode Leesbaar Landschap,
- het gebied waar om het gaat,
- wat de verwachting van de partner is (o.a. hoeveel tijd erin gaat zitten),
- een heel globaal werkplan (o.a. richtdatum workshop en termijn voor actieplan en uitvoering),
- een reactietermijn,
- achtergrondinformatie over de initiatiefnemers.

#### 3. persoonlijk contact

Zowel bij een reactie als geen reactie, worden de aangeschreven mensen (nogmaals) telefonisch benadert. Bij een bevestiging kunnen verdere afspraken worden gemaakt. Bij een negatief antwoord: vraag waarom en toon daar begrip voor en houdt een toekomstige mogelijkheid tot samenwerking open.

Informeel ook of men andere initiatieven of projecten kent in het gebied of met betrekking tot vergelijkbaar onderwerp in de regio (bijv. de projecten 'Buitenlui' en 'Ommetjes rond 't dorp' van Landschapsbeheer Nederland, of 'Dorp in 't Groen'). Dit kan u op het idee voor andere partners of samenwerking brengen en tevens verkleint het de kans dat initiatieven elkaar in de wielen rijden.

### **Afspraken met partners**

Het is moeilijk om van tevoren te bepalen hoe de samenwerking gaat lopen. Om een goede samenwerking te waarborgen zijn duidelijke afspraken nodig. Afspraken over:

- rolverdeling, wie is wie? (initiatiefnemer, contactpersoon, partners),
- doel van het initiatief en globaal beoogde resultaten,
- inzet van uren, deskundigheid, geld (als relevant).

## **2.3 Voorbereiding wandelworkshop**

De eerste gezamenlijke activiteit van de groep is een wandelworkshop in het gekozen gebied. Een geslaagde workshop vraagt om een goede voorbereiding. Hieronder worden een aantal zaken op een rijtje gezet.

### **Gebied en accommodatie**

Het gebied is (minimaal grofweg) afgebakend. Het mooiste is om een accommodatie in het gebied te regelen (bijv. een boerenbedrijf, een camping, een dorps huis of café/restaurant). Als dat niet lukt, dan zo dicht mogelijk bij het gebied, zodat men snel (lieft wandelend) in het gebied kan komen.

### **Route en waarnemingspunten**

Bedenk een wandelroute waarin verschillende aspecten / gezichten van het landschap zichtbaar zijn en waarin mogelijk een bepaalde problematiek, thematiek of bijzonderheden van het gebied zijn waar te nemen. Je kunt bij de keuze van waarnemingspunten verschillende strategieën volgen:

- Je wijst een aantal waarnemingspunten (4 à 5) op de route aan, vanwaar deze verschillende kanten van het gebied zichtbaar zijn.
- Je wijst een punt aan op het begin van de route en vraagt de deelnemers daarna nog een aantal punten te kiezen waar het landschap er heel anders uitziet, of waar een opvallende overgang is.
- Je laat de keuze aan de mensen zelf over.

Als je meer voorstructureert, kan de opdracht sneller verlopen en weet je zeker dat jouw belangrijke punten er in komen. Daar staat tegenover dat als je niet voorstructureert, er verrassende nieuwe gezichtspunten naar voren kunnen komen.

Richtlijn voor de duur van de wandeling is 2 uur. Je kunt dan zo'n 4 km afleggen en zo'n 4 à 5 waarnemingspunten met elkaar bespreken. Dit hangt ook af van de tijd die uw partners kunnen vrijmaken voor zo'n eerste workshop.

Realiseer dat het onmogelijk is om een wandeltempo te lopen. Het gaat immers om het waarnemen en het delen hiervan. Ga uit van ongeveer 2 kilometer per uur.

### **Uitnodiging**

Omdat de partners in een eerder stadium al zijn benaderd en er globale afspraken zijn gemaakt, kan de uitnodiging kort en krachtig zijn, met eventueel een bijlage met achtergrondinformatie. De volgende onderdelen moeten er zeker in staan:

- doel van de workshop,
- programma,
- datum, aanvangstijdstip en locatie,
- lijst met deelnemers,
- verzoek om te bevestigen of men al dan niet aanwezig zal zijn; als men zelf niet kan, vraag dan of er iemand anders uit de organisatie is die wel kan.

Omdat het voor deze eerste bijeenkomst belangrijk is dat er minimaal 3 natuurvrijwillers en 3 grondeigenaren aanwezig zijn, kan het verstandig zijn om eerst een datumbriefje rond te laten gaan bij deze mensen. Als een gemeenschappelijke dag gevonden is, kunnen de overige partners worden uitgenodigd.

### **Rolverdeling**

Bespreek van te voren wie welke rol gaat vervullen. Voor de eerste bijeenkomst is een gespreksleider nodig die de bijeenkomst in goede banen kan leiden, een inleider die de methodiek Leesbaar Landschap aan de deelnemers uitlegt en een verslaggever die de bijeenkomst schriftelijk weergeeft en verspreid onder de deelnemers of andere geïnteresseerden.

Deze rolverdeling hoeft niet te gelden voor het hele traject; als maar duidelijk is wie wat doet en wat je van elkaar verwacht.

## **Materiaal**

Zorg ervoor dat je het volgende materiaal voorhanden hebt bij de wandelworkshop:

- Topografische kaart; zorg voor een goede topografische kaart (1:25.000).
- Kopiën van de topografische kaart waarin de route is ingetekend en waarop deelnemers aantekeningen kunnen maken (voorbeeld bijlage).
- Kopiën van de Handleiding Landschap Lezen met de methodiek in het kort en de Landschap Leeskaarten. Ze zijn een richtsnoer voor de waarneming en deelnemers kunnen hierop aantekeningen maken (zie achterin de handleiding, of te downloaden van internet?).
- Achtergrondmateriaal over het gebied voor op een leestafel. Verzamel relevante boeken, artikelen of informatie over andere projecten in het gebied.

## **2.4 Uitvoering van de wandelworkshop**

Hoe de landschapswandeling is uit te voeren staat beschreven in deel 1 van de handleiding Leesbaar Landschap. In het kader van een verkenning van bereidheid en mogelijkheden om tot actiepunten of een actieplan te komen, kan aansluitend op de wandeling een brainstorm hierover worden toegevoegd.

### **Brainstorm: eerste ideeën voor actieplan**

De gespreksleider geeft de deelnemers de ruimte om alle ideeën te spuien om het landschap toegankelijker te maken. Leg in deze fase zo min mogelijk censuur op. Geef in een rondje iedereen de gelegenheid om maximaal drie ideeën te opperen. Kijk of er al enkele zaken uitspringen (veelgenoemd of origineel), vat dit nog even samen en leg ze in ieder geval vast in het verslag. Het is niet noodzakelijk om nu al keuzes te maken. Misschien tekent zich een bepaalde richting af, of zijn er bepaalde ideeën waarvoor veel enthousiasme is. Ga na of de interesse zich vooral richt op communicatie, verbeteren van toegankelijkheid of verbeteren van de kwaliteit van het landschap. Ook combinaties zijn denkbaar, bijvoorbeeld wanneer schoolklassen een landschapselement adopteren waar zij twee keer per jaar naar toe gaan voor educatie en onderhoud. Bij het opstellen van het actieplan zullen er verdere keuzes gemaakt worden. Alle antwoorden dienen als inspiratie voor het actieplan.

***Nota Bene: het is niet af, maar er is een gedegen basis!  
Bedenk dat je na deze eerste wandelworkshop niet klaar hoeft te zijn. Het opbouwen van een zo volledig mogelijk beeld van het landschap is een zorgvuldig proces dat tijd kost. Ook het 'vatten' van de identiteit, het kenmerkende van het gebied is meestal niet iets dat na één poging klaar is.***

### **Afspraken maken en afsluiting**

Aan het eind van de workshop is het belangrijk om een paar concrete afspraken te maken:

- Wanneer wordt het verslag rondgestuurd?
- Wie heeft interesse om verder te werken aan een actieplan en wie neemt hierin het initiatief?
- Hoe ziet het vervolgtraject er grofweg uit?

# 3 Actie voor een leesbaar landschap

*In dit hoofdstuk beschrijven we hoe een groep van 5-8 mensen in een tijdsbestek van drie tot zes maanden een actieplan kunnen maken voor het landschap: hoe is de toegankelijkheid letterlijk te verbeteren (bijv. met wandel- en fietspaden), ofwel figuurlijk door informatie over het landschap aan te bieden, of hoe is de kwaliteit van het landschap te verbeteren. De te zetten stappen zijn geen keurslijf, maar geven inzicht welke punten aan bod moeten komen en helpen de groep snel een gezamenlijke aanpak te maken.*

*De volgende stappen kunnen worden gevolgd:*

- *Vaststellen “werkplan” en vormen van een werkgroep (§3.1)*
- *Keuze van karakteristieke plaatsen of eigenschappen in het landschap (§3.2)*
- *Inventariseren mogelijkheden voor actie voor het landschap (§3.3)*
- *Keuze van beste mogelijkheden (§3.4)*
- *Uitwerking actieplan (§3.5)*

*In meest compacte vorm zou iedere stap in een bijeenkomst kunnen worden gezet, als de meningen van de groepsleden dicht bijeen liggen. Vooral stappen 4 en 5 zullen al snel meerdere bijeenkomsten vragen.*

## 3.1 Vaststellen “werkplan” en vormen van een werkgroep

Na de eerste kennismaking met leesbaar landschap (de wandelworkshop) is er een aantal mensen geïnteresseerd geraakt om verder aan de slag te gaan. In de tweede bijeenkomst kan de groep nagaan of ieders verwachtingen op elkaar aansluiten, op welk gebied het actieplan zich richt en of de groep nog uitbreiding behoeft.

Vorbereiding tweede bijeenkomst:

- iemand heeft de verantwoordelijkheid op zich genomen de bijeenkomst te organiseren, of er zijn al afspraken gemaakt tijdens de eerste bijeenkomst:
  - welke plaats (lieft in beoogde gebied voor actieplan)
  - datum en tijd
  - is iedereen op de hoogte,
- maak een lijstje met namen, adressen, tel. nummer en e-mailadressen,
- maak een agenda, stuur die evt. al tevoren rond, met de volgende onderwerpen,
- zorg voor een goede topografische kaart van de omgeving.

### Kennismaking en verwachtingen van de aanwezigen

Als er nieuwe deelnemers zijn, is een nieuw kennismakingsrondje wellicht gewenst. Je kunt kortweg een rondje voorstellen met naam en achtergrond of organisatie doen. Een leuke uitgebreidere vorm is om iedereen van te voren te vragen een voorwerp mee te nemen dat voor hem/haar specifiek, tekenend, karakteristiek of iets van dien aard is voor het gebied of voor de binding die hij/zij daar mee heeft. Dit levert dan de vierde vraag op: ‘Vertel aan de hand van het meegebrachte voorwerp wat kenmerkend is voor het gebied en jou.’

Als iedereen elkaar al enigszins kent kunnen verwachtingen worden geïnventariseerd. Vraag iemand even in de herinnering te brengen hoe de kennismaking tijdens de eerste bijeenkomst verliep en welke afspraken toen zijn gemaakt. Maak vervolgens een rondje waarin ieder aangeeft:

- wat hij verwacht van het actieplan,
- welke kennis/ervaring hij kan inbrengen,
- op welk gebied hij het actieplan wil richten.

Ga na op welke punten er overeenstemming is, en over welke moet worden doorgepraat. Dat laatste is waarschijnlijk leuker om te doen na een gezamenlijk veldbezoek.

### **Landschapswandeling**

Als voor de meeste deelnemers de methode leesbaar landschap nog nieuw is, is het nuttig te beginnen met een kennismakende wandeling zoals in deel 1 is beschreven. Als de meeste deelnemers de methode al kennen is een tweede wandeling ook zinvol, maar richt je echt op het gebied waarin je tot actie wilt komen. Kijk nog eens door de bril van het leesbaar landschap en wissel onderweg uit:

- Op welke markante punten in het landschap wil je zeker de aandacht vestigen? Bijvoorbeeld karakteristieke elementen, of overgangen tussen landschapstypen, of plekken waar speciale samenhangen zichtbaar zijn.
- Welke eigenschappen in het landschap wil je zeker onder de aandacht brengen?
- Welke omvang heeft het gebied en welke manier is het meest geschikt om het gebied te verkennen (fietsen, wandelen, over water)?
- Zijn er al genoeg mogelijkheden voor wandelen of fietsen, of moet je je op verbetering van de fysieke toegankelijkheid richten?
- Heb je particuliere eigenaren nodig om toegang te krijgen/ te verbeteren?

### **Doel van het actieplan**

De insteek van leesbaar landschap is om een actieplan te maken in een half jaar tijd, dat snel uitvoerbaar is. Het idee is het enthousiasme van de deelnemers te benutten om iets voor elkaar te krijgen zonder ingewikkelde procedures die veel tijd en soms ook enthousiasme kosten. Aanleg van nieuwe paden bijvoorbeeld vraagt vaak veel tijd en kennis van ruimtelijke ordening en financiering. Het is dus beter om klein te beginnen, en hieraan bij succes eventueel een vervolg te geven, met dezelfde of met een nieuwe groep.

Formuleer nu met de groep het doel van het actieplan door de volgende aspecten te beschrijven:

- Op welk gebied richt het actieplan zich (evt. in later stadium verder inperken)?
- Richt het actieplan zich op het verbeteren van de fysieke toegang (opstelling, bruggetjes, overstapjes wandel/fietspaden etc.) of de informatieve toegang (routebeschrijving, folder, infopaneel, excursies etc.), of op versterking van de kwaliteit, of een combinatie?
- In welk tijdsbestek moet het actieplan gereed komen, hoeveel bijeenkomsten denk je te houden?

Het kan zijn dat je niet alle vragen al kan beantwoorden, maar de vragen benoemt en aangeeft hoe je ze wilt beantwoorden.

### **Samenstelling en taakverdeling binnen de werkgroep**

Het is goed om nog even stil te staan bij de samenstelling van de groep, nu het doel ongeveer vastligt. Misschien zijn nog extra mensen te interesseren die speciaal aan dat gebied of met hun specifieke kennis kunnen bijdragen:

- zijn er genoeg deelnemers of moeten er extra geworven worden?

- zijn grondeigenaren vertegenwoordigd in de groep, of is er iemand die contacten met hen heeft (zeker van belang als het doel fysieke toegankelijkheid betreft)?
- heeft iemand kennis van het gemeentelijk/regionaal beleid ten aanzien van het gebied, en evt. subsidieregelingen?
- heeft iemand ervaring met het maken/opstellen van voorlichtingsmateriaal?

Bij een kleine groep van 5-8 mensen is een uitgebreide taakverdeling niet nodig.

Wel is het handig afspraken te maken:

- wie is de coördinator, m.a.w. zorgt voor nieuwe afspraken en is aanspreekpunt tussendoor,
- wie leidt de bijeenkomsten: dit kan de coördinator zijn, maar kan ook rouleren door de groep,
- wie houdt de conclusies/afspraken bij: dit kan een vaste verslaggever (secretaris) of rouleren door de groep.

### 3.2 Keuze van karakteristieke plaatsen of eigenschappen in het landschap

Je gaat nu nog een keer preciezer kijken in het geselecteerde gebied hoe je het landschap kan beleven met hulp van de methode "leesbaar landschap". Je gaat hier opnieuw een wandeling maken. Als iedereen al een beetje bekend is met de aanpak, werkt het goed om in tweetallen op stap te gaan en daarna de ervaringen uit te wisselen. Let tijdens de wandeling op de volgende vragen:

- Op welke punten of bij welke elementen moeten mensen stil staan om de kwaliteit(en) van dit landschap te ervaren?
- Hoe komen de samenhangen in het landschap tot uitdrukking?
- Zijn er binnen het gebied duidelijke verschillen/overgangen aan te wijzen tussen twee landschapstypen?
- Waar zie je speciaal de invloed van de mens vroeger, waar van de mens nu?
- Waar komt de natuurwaarde het meest tot uitdrukking in het landschap?
- Waar kun je een beroep doen op andere zintuigen dan de ogen: horen, ruiken, voelen, proeven?

Geef ieder groepje een kaart mee om interessante punten in te tekenen en ook om de fysieke ontsluitingen in te tekenen.

Verzamel na terugkomst gezamenlijk de interessante punten op een kaart en laat ieder groepje toelichten wat er te zien is op ieder punt. Ga ook na waar belangrijke belemmeringen in de ontsluiting zijn.

### 3.3 Inventariseren mogelijkheden voor actie voor het landschap

#### Brainstorm

In deze stap ga je met de groep inventariseren welke mogelijkheden er allemaal zijn om meer met het landschap te doen. Een werkvorm waarbij je alles en iedereen aan bod kunt laten komen, gaat als volgt:

Alle deelnemers krijgen een stapeltje papier (ansichtkaartformaat) en een dikke stift en mogen opschrijven (in steekwoorden) wat hun invalt bij de volgende vragen. Uitgangspunt daarbij is: **Sluit niets op voorhand uit; iets wat gek lijkt te**



***zijn, kan tot een lumineus idee uitgroeien.*** Neem voor elke vraag twee minuten de tijd, verzamel meteen de papiertjes en plak ze op een groot vel papier met de vraag erboven. Je kunt de antwoorden vraag voor vraag sorteren en bespreken, of eerst alle vragen behandelen.

- Met welke eigenschappen van het gebied zou je iets willen doen?
- Met welke plekken in het gebied zou je iets willen doen?
- Met welk thema wil je iets doen:
  - verbeteren van de fysieke toegang (openstelling, bruggetjes, overstapjes wandel/fietspaden etc.)
  - de informatieve toegang (routebeschrijving, folder, infopaneel, excursies etc.), of
  - versterking van de kwaliteit
- Wat wil je doen binnen dit thema?
- Voor wie wil je dit doen (wat is je doelgroep)?
- Wie moeten er met elkaar samen gaan werken om dit te bereiken?

Probeer per vraag orde in de antwoorden te scheppen en doe een voorstel voor een of enkele ideeën om uit te werken in je actieplan.

***Kies de boodschap!***

***Wat willen jullie als groep gaan overbrengen op de buitenwereld? Wat is er zo kenmerkend aan jullie landschap en hoe kun je dat beleven? Voor wie wil je dat beleefbaar maken?***

### **3.4 Keuze van beste mogelijkheden**

Om tot een op korte termijn uitvoerbare actie te komen moeten knopen doorgehakt worden waarop die actie zich richt. In pilots is vooral aandacht gegeven aan letterlijke en figuurlijke toegankelijkheid. Die keuze kan worden gemaakt langs de volgende weg:

#### **Letterlijke toegankelijkheid**

Een leesbare route komt tot stand door de optimale combinatie te zoeken van interessante punten in het landschap en de letterlijke toegang: kun je bij deze punten komen, en zijn deze punten te verbinden. De tweede vraag is hoe je dat landschap dan figuurlijk toegankelijk kan maken: hoe maak je de route aantrekkelijk en nodig je bezoekers uit dit landschap te beleven en zich er meer in te verdiepen

Bekijk samen de kaart uit stap 2 hoe interessante punten zijn te verbinden tot een route, en ga na welke knelpunten er in de verbindingen zijn:

- ontbreekt een pad op bepaalde delen? Is de grondeigenaar bekend, is er kans toegang te verkrijgen?
- ontbreekt toegang tot paden op bepaalde delen?
- zijn er moeilijk te passeren obstakels zoals een drukke (auto)weg, spoorlijn, kanaal, hekwerk?
- zijn extra afstappunten, ommetjes naar bepaalde punten gewenst

Aanleg van een overstapje of een wandelpad door een weiland is nog vrij eenvoudig te realiseren. De aanleg van nieuwe paden vergt al snel een lang en kostbaar proces. Hiervoor is professionele ondersteuning gewenst. Als de werkgroep dit wil oppakken is het verstandig deze ondersteuning te zoeken bij bijvoorbeeld een gemeente, alvorens verder te gaan.

Ga voor elk punt na hoe het knelpunt is op te lossen:

- welke voorziening is nodig: overstap, bruggetje, aanleg pad?
- overleg met eigenaar of hij bereid is mee te werken,
- overleg met gemeente of zij bereid is mee te werken,
- als dit tot problemen leidt: pas de route aan met een omleiding of een stukje heen en weer over zelfde route,
- als ook dit niet mogelijk is: schrappen dit karakteristieke punt uit de route

**Kenmerken voor een recreatief/educatieve wandel- en fietsroute lengte:**

- o wandelroute 3-7 km fiets 15-25,
- o aantal landschapspunten om te bekijken: 8-15, resp. 5-8,
- o zorg voor voldoende afwisseling in omgeving, maar ook de paden zelf,
- o probeer drukke wegen te vermijden, probeer voor wandelpaden onverharde routes te vinden,
- o zorg voor een goed vindbaar en herkenbaar startpunt.

“Uit de voeten met wandelpaden over boerenland – leidraad voor de aanleg van wandelroutes” (PPO- Wageningen universiteit en Research Centre, 2003) geeft uitgebreide informatie en tips over aanleg en onderhoud, financiering en juridische aspecten.

Ook in de “Handleiding Ommetjes” van Landschapsbeheer Nederland (2005) is veel praktische informatie te vinden. Zowel informatie die nuttig is voor een projectplan c.q. subsidieaanvraag als informatie over daadwerkelijke realisatie van wandelpaden en het beheer ervan.

**Figuurlijke toegankelijkheid**

Bedenk op welke manier de route aantrekkelijk kan worden gemaakt en bezoekers de landschapskwaliteit zelf kunnen ontdekken en ervaren

- Komen er nu al veel bezoekers, wie zijn dat, wat doen ze en speelt landschapsbeleving daarbij een rol?
- voor wie zou de route (nog meer) interessant kunnen zijn (wie is je doelgroep, kun je nieuwe doelgroepen interesseren)?
- is er nu al informatie over het landschap beschikbaar voor bezoekers?
- wat is je doel:
  - o bezoekers zelf laten genieten
  - o bezoekers zelf actiever naar het landschap laten kijken
  - o kennis /verhalen over het landschap overdragen

In het schema van deel 2 vind je een overzicht van mogelijke doelgroepen en bij hen passende communicatiemiddelen. Gebruik het als bron van inspiratie, er zijn ongetwijfeld meer combinaties mogelijk.

**Eerste keuze: letterlijke of figuurlijke toegankelijkheid**

De letterlijke toegankelijkheid, kun je het gebied in, is voorwaarde om het landschap te beleven, bedenk echter dat aanleg van nieuwe paden een lang en kostbaar proces is (zie §4.3). Kies welke van de volgende opties bij jullie gebied past:

- Als de letterlijke (fysieke) toegankelijkheid onvoldoende is moet de actie hierop gericht.
- Als de fysieke toegankelijkheid bijna voldoende is, kan het oplossen van een laatste knelpunt een actiepunten zijn, en kan verdere actie op figuurlijke toegang worden gericht

- Als er toegang tot het gebied is, kan de actie zich richten op het dichterbij de mensen brengen van het landschap, oftewel de figuurlijke toegang

### **Tweede keuze: wie is je doelgroep**

De mensen die je wilt bereiken kun je langs verschillende lijnen karakteriseren:

Hoe verplaatsen ze zich door het landschap:

- fiets
- wandelend
- skates/ nordic walking / joggend
- te paard
- schaats
- boot / kano
- en ook met de auto kun je rekening houden, al is het maar om bij het vertrekpunt te komen

Richt je je op:

- individuen
- groepen

Richt je je op:

- lokale bevolking
- bezoekers/recreanten/toeristen

Bedenk hierbij welke mensen nu al in het gebied komen, maar wellicht kun je ook andere categorieën mensen naar het gebied lokken door op hen gerichte informatie of activiteiten.

### **Derde keuze: inzet communicatiemiddelen en –activiteiten**

Het schema in deel 2 geeft je ideeën aan welke middelen en activiteiten je kunt denken voor welke doelgroep. Bedenk wat je aanspreekt, en toets de haalbaarheid in §3.5.

p.m. versterken van landschapskwaliteit

zie handleiding samen werken aan het landschap

## **3.5 Uitwerking actieplan**

Op basis van bovenstaande keuzes bedenk je welke acties mogelijk/nodig zijn, en wat er voor nodig is:

- wie kan een gedetailleerd plan daarvoor maken (binnen /buiten de groep)
- wie moeten betrokken worden: de eigenaar, evt. omwonenden, gemeente i.v.m. vergunningen, past het in beleid, evt andere belanghebbenden
- wat is er voor nodig aan materiaal en arbeid,
- wie zou dat kunnen leveren
- wie zou dat kunnen financieren / zijn er subsidies denkbaar?

De kans is groot dat je teveel acties bedenkt om te kunnen uitvoeren. Maak gezamenlijk keuzes op basis van criteria die je als groep belangrijk vindt, zoals:

- is er draagvlak voor bij eigenaar/belanghebbenden
- zijn er mensen enthousiast/bereid om het actiepunt uit te voeren
- is er veel of weinig tijd nodig om tot realisatie te komen
- is er veel of weinig geld nodig

- is het actiepunt voorwaarde voor realisatie van andere actiepunten

Als je eerste bedachte actiepunten niet realistisch lijken, kun je besluiten je keuze op een van de bovenstaande punten uit §3.3 bij te stellen. Uiteindelijk is het het beste om tot selectie van 1-3 actiepunten te komen. Bij veel enthousiasme en succes kunnen natuurlijk weer nieuwe actiepunten worden opgepakt

**Het actieplan beschrijft de volgende punten:**

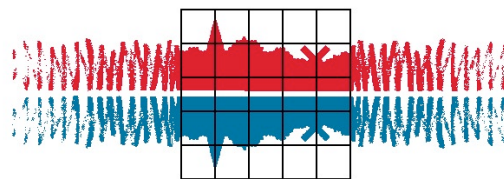
- huidige situatie, gewenste situatie (doel= deze te realiseren),
- benodigde actie(s),
- wie zijn daarbij nodig, welke rol hebben ze:
  - wie wil het actiepunt trekken,
  - toestemming/medewerking van eigenaars,
  - toestemming van beleid als er wijzigingen in terrein plaatsvinden,
  - uitvoerder
- hoeveel tijd en,
- hoeveel geld er voor nodig is,
- welke dingen moeten in welke volgorde geregeld om tot uitvoering te komen
  - zie ook "samen werken aan het landschap"
- financiering: wie kunnen geïnteresseerd zijn, hoe benaderen, zie toolkit landschapsfonds,
- tijdplanning,
- publiciteit.

# Handleiding Leesbaar Landschap

## Bijlagen

**Karina Hendriks & Henk Kloen**  
m.m.v. Johan Eppink, IVN en Taco Jansonius, LBN

CLM Onderzoek en Advies BV  
Culemborg, februari 2007  
CLM xxx - 2007



**Landschapsbeheer Nederland**



# Bijlage 1 Opdracht landschapswandeling

Om een ieders inbreng zo goed mogelijk aan bod te laten komen, wordt deze eerste wandeling in koppels van 2 of 3 mensen gemaakt. Je gaat naar buiten om daar de afgesproken route te gaan lopen en op de afgesproken waarnemingspunten stil te staan (zie §2.3).

Bouw op het waarnemingspunt de oefening als volgt op:

## **1. Je eerste indruk ('vers van de lever')**

Neem even tijd voor een eerste indruk. Ook al kent je het gebied al goed, probeer te kijken alsof het de eerste keer is (vandaag is immers een andere dag dan gisteren.....). Wissel dit uit met elkaar en hou het in herinnering. Misschien wordt de eerste indruk versterkt tijdens de wandeling, misschien neemt je beeld een andere wending.

## **2. Aanscherpen van je waarneming**

Scherp je waarneming met behulp van de vier brillen. Gebruik daarbij de landschapsleeskaart of de vier lijsten met vragen over de samenhangen. Onderzoek elkaar hier over, want samen zie je meer dan alleen. Wat is er op deze plek te lezen over het landschap? Welke samenhangen zijn zichtbaar? Laat je niet verleiden volledig op te gaan in de kennis die jij of anderen al hebben. Blijf de vraag stellen: wat zie ik hier en wat zegt het me? Dit wil niet zeggen dat je je kennis niet mag gebruiken. Zorg dat het betrekking houdt tot datgene dat je waar kunt nemen met je zintuigen of durf je kennis ter discussie te stellen. (= Reflectie op je eigen waarnemen en denken.)

## **3. Bewust waarderen**

Hoe waardeer je hetgene je waarneemt in het landschap? Heb je er een oordeel over? Probeer te achterhalen welk referentiebeeld je gebruikt om tot dit oordeel te komen. Is het bijvoorbeeld een idee over de potentiële ecologische potentie, is het een idee over orde of zorgzaamheid, een idee over ecomisch reilen en zeilen? Is het een gevoel, een herinnering, een nog vage associatie? Probeer het expliciet te maken door elkaar hier naar te vragen. "Je zegt dit nu wel, maar waarom zeg je dat?" (= Reflectie op je eigen proces van waarderen.)

## Bijlage 2 Landschapsleeskaart en memo

# Landschapsleeskaart

## Verticale samenhang

*= de uitdrukking van de ondergrond (bodem, water, reliëf) in het landgebruik, de biotopen, de vegetatie etc.*

- Hoe wordt het land gebruikt (grasland, bouwland, bos, water) en wat zegt dat over de ondergrond ?
- Welke biotopen zijn er (sloten, poelen, hagen, bosjes, akkerranden etc.), welke gewassen staan op de akker, welke soorten staan in het grasland etc. en wat vertellen zij over ondergrond, water en reliëf ?
- Zijn er soorten bomen en struiken die speciale samenhangen illustreren ?

## Horizontale samenhang

*= de uitdrukking van relaties (agronomisch, sociaal of ecologisch) in de patronen van sloten, wegen/paden, beplanting en bebouwing.*

- Welke patronen zijn er te zien (ontsluiting, waterlopen, verkaveling, beplanting), hoe sluiten ze aan op elkaar en wat vertellen ze over functionele, ecologische of hydrologische relaties?
- Hoe is de ruimtelijke opbouw (open/gesloten), hoe worden ruimtes verdeeld en begrensd?
- Is er een netwerk van natuurelementen (kruidachtig, houtachtige, nat)?

## HET LANDSCHAP ALS GEHEEL

- Welke kleuren en vormen zijn er nu te zien die iets zeggen over de tijd van het jaar?
- Zijn er veranderingen in het landschap die typisch zijn voor het jaarverloop in dit gebied?
- Zijn er menselijke activiteiten die typisch zijn voor het jaarverloop in dit gebied?

## Seizoenssamenhang

*= de uitdrukking van het jaarverloop in kleuren en vormen.*

- Welke patronen en elementen zijn typisch voor de historie van dit gebied?
- Hoe heeft het landgebruik zich ontwikkeld en wat zegt het huidige gebruik over de historie?
- Wat vertellen de bebouwing (ouderdom, type, stijl, materiaalgebruik) en de beplanting (ouderdom, vorm, type) over de historie?

## Historische samenhang

*= de uitdrukking van de ontstaansgeschiedenis in patronen en elementen in het landschap.*



# Memo landschapsleeskaart

WAT ZIE IK?

.....  
.....  
.....  
.....

WAT ZEGT HET OVER DE ONDERGROND?

.....  
.....  
.....  
.....

*Verticale samenhang*

WAT ZIE IK?

.....  
.....  
.....  
.....

WAT ZEGT HET OVER DE RELATIES?

.....  
.....  
.....  
.....

*Horizontale samenhang*

## HET LANDSCHAP ALS GEHEEL

*Seizoenssamenhang*

WAT ZIE IK?

.....  
.....  
.....  
.....

WAT ZEGT HET OVER DE TIJD IN HET JAAR?

.....  
.....  
.....  
.....

*Historische samenhang*

WAT ZIE IK?

.....  
.....  
.....  
.....

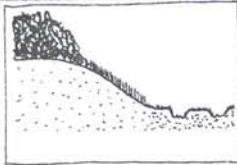
WAT ZEGT HET OVER DE GESCHIEDENIS?

.....  
.....  
.....  
.....

## Bijlage 3 Waar kan ik naar kijken?

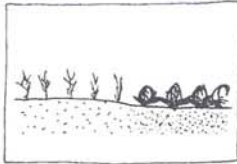
# Verticale samenhang

velden



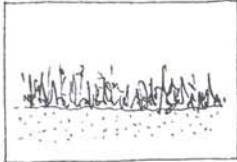
## 1. Landgebruik

Hoe wordt het land gebruikt (grasland, bouwland, bos, water) en geeft dit uitdrukking aan de ondergrond (grondsoort, waterpeil, geomorfologie)?



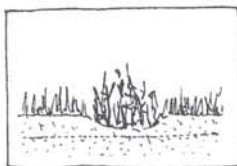
## 2. Gewastypen

Welke gewassen worden er geteeld en passen deze gewassen bij de (variatie in) grondsoort en waterpeil? Of zijn het gewassen die (met technisch kunst en vliegwerk) op alle grondsoorten worden verbouwd?



## 3. Graslandtype

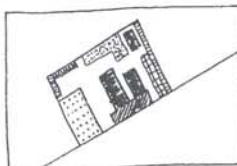
Welke soorten grassen en kruiden staan er in het grasland en zeggen deze iets over de ondergrond (grondsoort en waterpeil)? Of zijn het soorten die je overal in Nederland tegenkomt?



## 4. Microreliëf

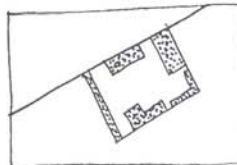
Is er (micro)reliëf in het grondoppervlak en zegt dit iets over het gebruik (bijv. sporen) of de ondergrond (bijv. natte laagtes)? Of wordt de grond regelmatig geegaliseerd zodat er geen reliëf is?

erf



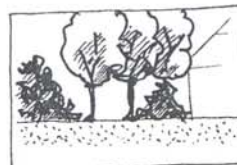
## 5. Variatie erf

Welke typen van groene gebruiksvormen (beplanting, siertuin, moestuin, bloementeelt, fruitbomen, overhoeken) zijn er op het erf en geven deze uitdrukking aan de ondergrond?



## 6. Natuur erf

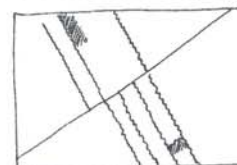
Hoeveel niet verhard oppervlak is er op het erf waar de natuur ruimte heeft en vestiging van planten en dieren mogelijk is?



## 7. Beplanting

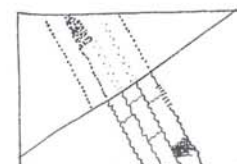
Welke soorten bomen en struiken staan er in de beplanting op het erf en passen deze bij de ondergrond?

randen



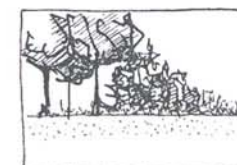
## 8. Oppervlak natuur

Hoeveel oppervlak natuur heeft het bedrijf? Dit zijn alle niet-productieve delen van het bedrijf, uitgedrukt als percentage van het gehele bedrijfsoppervlak.



## 9. Biotopovariatie

Hoeveel verschillende biotopen zijn er op het bedrijf (sloten, slootkanten, bosje, akkers, erfbeplanting etc. etc.)?

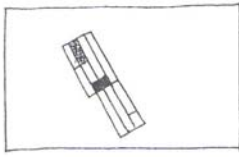


## 10. Biotopkwaliteit

Hoe is de kwaliteit van de biotopen? Kijk naar soortenrijkdom, bijzondere soorten of indicatieve soorten (die bijv. wijzen op vermessing of verstoring) en naar de structuurvariatie.

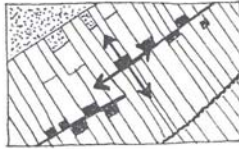
# Horizontale samenhang

velden



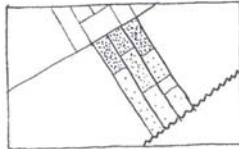
## 11. Overeenkomst bedrijf - streek

Uit welke ruimtelijke bouwstenen (o.a. velden, randen, bebouwing, bos) bestaat het bedrijf, hoe zijn ze gesitueerd en is dit typisch voor de ruimtelijke structuur van de streek?



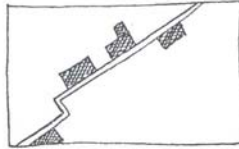
## 12. Aansluiting bedrijf - directe omgeving

Hoe is de aansluiting van patronen die kenmerkend zijn voor de streek, tussen het bedrijf en de directe omgeving? Kijk naar functionele, ecologische en hydrologische relaties zoals in de patronen van paden, verkaveling, sloten en beplanting.



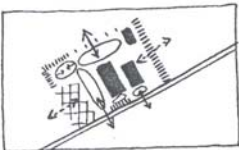
## 13. Gradiënt gebruiksintensiteit

Is er een gradiënt zichtbaar in de gebruiksintensiteit van percelen als uitdrukking van de relatieve afstand tot de boerderij? Bijv. intensief gebruik dichtbij en extensief gebruik veraf.



## 14. Situering en vorm erf

Wat is de vorm van het erf, hoe is het gesitueerd en is dit typisch voor het landschappelijk patroon in de streek? Erven zijn, zeker in een open landschap, beeldbepalend.



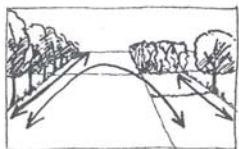
## 15. Ruimtelijke opbouw

Hoe staan de erf-onderdelen (huis, stal, schuur, kuilplaats, beplanting etc.) op het erf? Hebben ze een functionele of ruimtelijke relatie met elkaar en met het omringende veld?



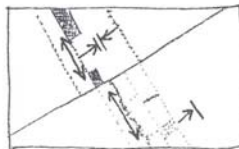
## 16. Toegankelijkheid

Is er een functionele/sociale relatie met de omgeving zichtbaar doordat het bedrijf toegankelijkheid is, bijv. door een verkooppunt, zitplekken, excursies, wandel- en vaarroutes?



## 17. Geleding van de ruimte

Is de ruimte van het hele bedrijf geleded door elementen en patronen die uitdrukking geven aan functionele, ecologische en hydrologische relaties (bijv. wegen, sloten, beplantingen)? Of is het een open, monotone vlakte?



## 18. Natuurnetwerk

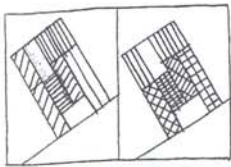
Is er een goed netwerk van natuurelementen dat uitdrukking geeft aan ecologische relaties? Kijk naar de kwaliteit van het dekkingsnetwerk, het natte netwerk en het houtige netwerk.

erf

randen

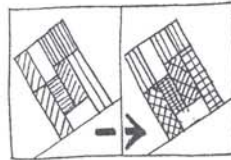
# Seizoensamenhang

velden



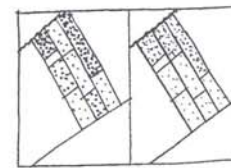
## 19. Kleur en vorm bouwland

Welke kleuren en vormen zijn er te zien in de bouwlanden en wat zeggen ze over het moment in het jaar? Kijk, indien mogelijk, in alle vier de seizoenen.



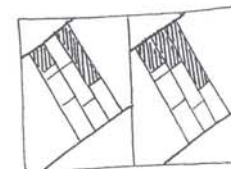
## 20. Duur en schaal veranderingen bouwland

Hoe veranderen de kleuren door het jaar heen: sprongsgewijs, geleidelijk, in korte tijd veel tegelijk of juist verspreid door het jaar?



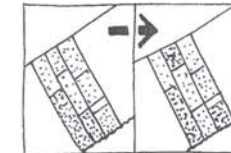
## 21. Kleur en vorm grasland

Hoe groot is de kleurrijkdom in het grasland? Die is te meten door de bedekking van de beeldbepalende soorten (bijv. paardebloem, boterbloem, pinksterbloem) te schatten (0%, 1%, 1-5%, 5-10%, 11-25%, 26-50%, 51%>).



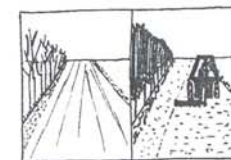
## 22. Oppervlak gekleurd grasland

Op welk deel van het oppervlak aan graslanden is de kleurbedekking groter dan 5% (kleurdrempel)?



## 23. Duur kleurige periode grasland

Hoe lang duren de kleurige periodes? Combineer waarnemingen met gegevens over beheer (maaien, beweiden).



## 24. Overige veranderingen

Welke veranderingen in ondergrond, openheid, cultuurhistorie en activiteiten van mensen en dieren vinden er plaats die uitdrukking geven aan het jaarverloop?

erf



## 25. Kleur en vorm erf

Welke kleuren en vormen zijn er te zien op het erf (fruitbomen, besdragende struiken, bloemen etc.) en wat zeggen ze over het moment in het jaar? Kijk, indien mogelijk, in alle vier de seizoenen.

randen

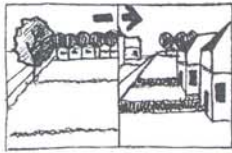


## 26. Kleur en vorm randen

Welke kleuren en vormen zijn er te zien in de randen en wat zeggen ze over het moment in het jaar? Kijk, indien mogelijk, in alle vier de seizoenen.

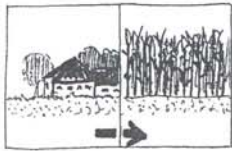
# Historische samenhang

velden



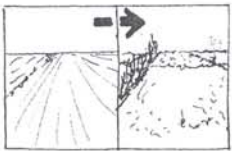
## 27. Ontwikkeling landgebruik

Is het landgebruik typisch voor de ontwikkeling van de streek? Kan het ongewijzigd voortgezet worden, of verstoort het de natuurlijke kenmerken (op termijn)?



## 28. Verandering openheid

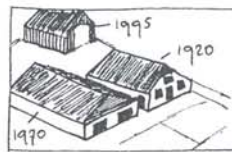
Zijn er veranderingen in de openheid van het landschap als uitdrukking van de geschiedenis. Groeit het landschap dicht? Wordt het juist steeds opener?



## 29. Ontwikkeling vegetatie en kleur

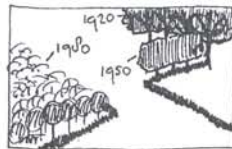
Hoe ontwikkelen de vegetatie en de kleuren op bouw- en grasland zich? Is er sprake van diversificatie of vervlakking?

erf



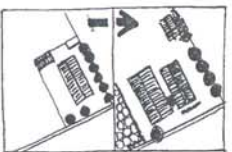
## 30. Cultuurhistorie bebouwing

Wat vertellen de gebouwen op het erf over verschillende momenten in de geschiedenis? Kijk naar de leeftijd en de verwijzing door type, stijl of materiaalgebruik naar bepaalde fases in de geschiedenis. Let ook het onderhoud van de gebouwen.



## 31. Cultuurhistorie beplanting

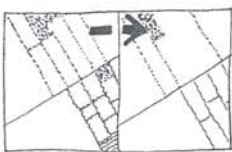
Wat vertellen beplantingselementen over verschillende momenten in de geschiedenis? Kijk naar ouderdom, vorm en type en naar de streek-eigenheid.



## 32. Ontwikkeling erf

Hoe is de ontwikkeling van het erf? Kijk naar wat de boer/in in de loop der tijd heeft toegevoegd aan bebouwing en beplanting. Let bij bebouwing op streekeigen type, stijl en materialen. Let bij beplanting op leeftijdsopbouw (alles even oud, of variatie zodat er altijd oud en jong zal zijn).

randen



## 33. Cultuurhistorische elementen en patronen

Hoe is ontwikkeling van cultuurhistorische elementen en patronen als uitdrukking van de geschiedenis van het gebied en het bedrijf? Kijk naar wat de boer/in heeft gedaan met het 'uitgangskapitaal' van cultuurhistorische elementen en patronen (toegevoegd, versterkt, verzwakt).